

PETÄJÄVESI – MUHOS voimajohtolinjan muinaisjäännösinventointi 2015



**Timo Sepänmaa
Teemu Tiainen
Timo Jussila**



Tilaja: Fingrid Oyj

Sisältö

Perustiedot	2
Yleiskartat	4
Kohdeluettelo	13
Inventointi	14
Tulos	16
Lähteet	17
Muinaisjäännökset	19
1 MUHOS KARJALAISENVAARA 1	19
2 MUHOS KARJALAISENVAARA 2	21
3 MUHOS SÄKKILÄ	22
4 MUHOS KARHO-OJANKANGAS 2	23
5 MUHOS OLLIN KARHO-OJANSUO	25
6 LIMINKA KONINEVA.....	25
7 SIIKALATVA KIIMAMAA.....	28
8 SIIKALATVA TERVASKANGAS 1	29
9 HAAPAVESI LIPPIRÄME	32
10 HAAPAJÄRVI OKKOSENÄME 2.....	33
11 HAAPAJÄRVI OKKOSENÄME 1.....	35
12 REISJÄRVI AHISTUS.....	36
13 REISJÄRVI VALKEISJÄRVI 2	37
14 PIHTIPUDAS PIILAAKSO.....	40
15 PIHTIPUDAS RAJAKANGAS	42
16 SAARIJÄRVI ELOSAARI	43
17 SAARIJÄRVI IEVAN KELLAR	45
18 MULTIA NIKARAISTEN KIRKKOTIE	46
19 PETÄJÄVESI MYLLYKOSKI	48
20 PETÄJÄVESI KUUSELA	50
Muut kohteet	52
21 MUHOS REPOKANGAS 2	52
22 MUHOS REPOKANGAS	54
23 SIIKALATVA TERVASKANGAS 2	55
24 HAAPAVESI VANHA HAAPAVESI – PULKKILA MAANTIE.....	56
25 HAAPAJÄRVI LOSKU	56
26 HAAPAJÄRVI ANTINKALLIOT	58
27 MUHOS KEISARINTIE	59

Kansikuva: Raportin kohde 6 Liminka Konineva. Paikalle osunut metsästyskoira auttaa T. Sepänmaata koekuopan teossa. Kuvattu itään.

Perustiedot

Alue: Muhos, Pyhänselän sähköaseman – Petäjävesi, Jämsänveden pohjoispuolisen sähköaseman välinen uusittava voimajohtolinja, joka sijoittuu lähes koko pituudeltaan olemassa olevaan voimajohtokäytävään tai sen viereen.

Tarkoitus: Selvittää sijaitseeko suunnitellulla voimajohtolinjalla kiinteitä muinaisjäännöksiä tai muita hankkeeseen vaikuttavia kulttuurihistoriallisia jäännöksiä.

Työaika: maastotyö 14. – 25.9.2015. Tiainen ja Sepänmaa

Kustantaja: Fingrid Oyj.

Tekijät: Mikroliitti Oy, Timo Sepänmaa ja Teemu Tiainen sekä valmistelussa ja raportoinnissa myös Timo Jussila.

Tulokset: Ennen inventointia voimajohtolinjalta ja sen liepeiltä tunnettiin 10 kiinteää muinaisjäännöstä ja kolme ns. muuta kohdetta. Inventoinnin jälkeen kiinteitä muinaisjäännöksiä linjalla on 20 ja ns. muita kohteita seitsemän.

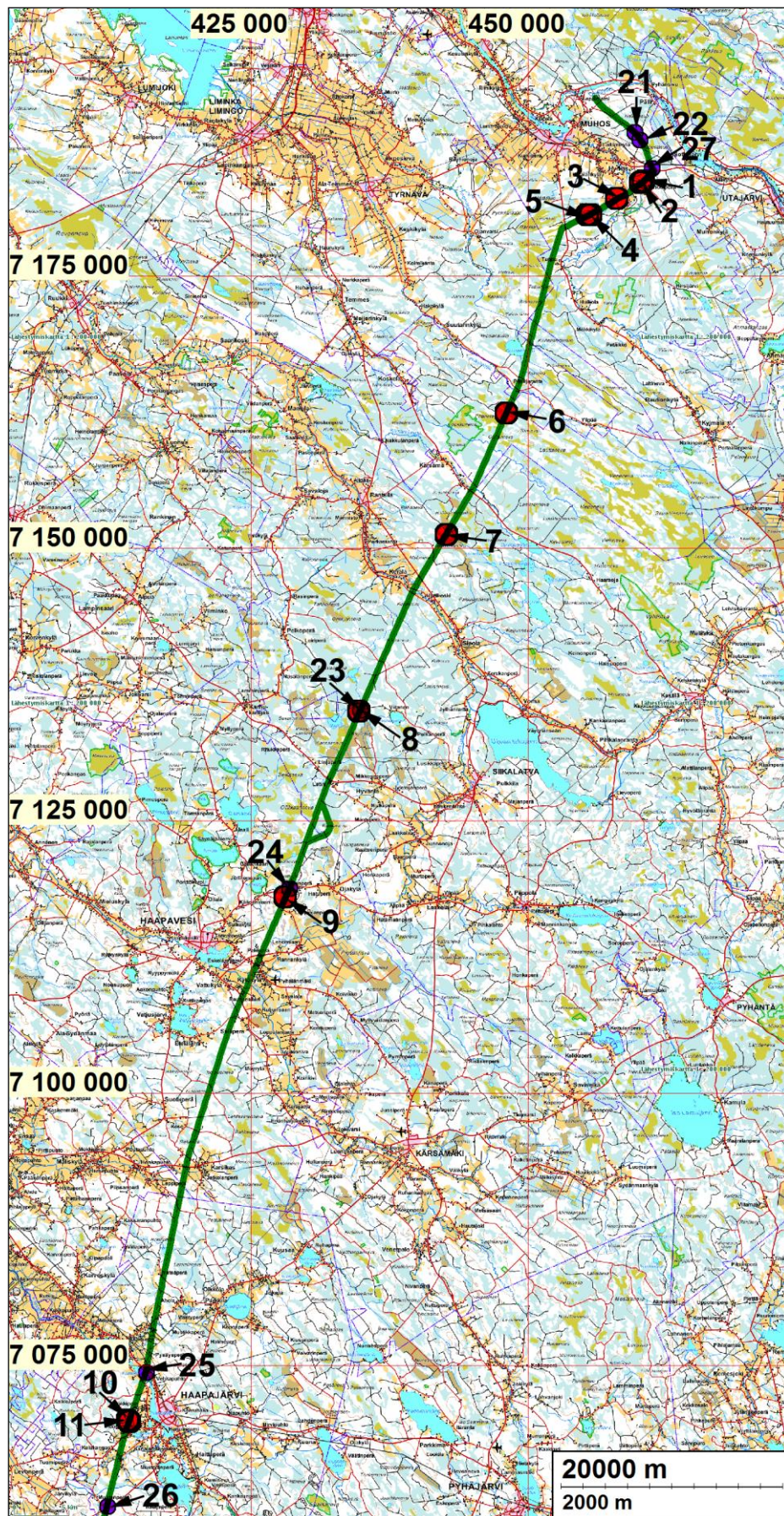
Kiinteistä muinaisjäännöksistä kahdeksan on kivikautisia asuinpaikkoja, yksi ajoittamaton pyyntikuoppa-alue, kaksi historiallisen ajan asuinpaikkaa, hiilihauta, kuusi tervahautaa, tarinapaikka sekä vanha tie. Muut kohteet – jotka eivät ole lähtökohteisesti suojelukohteita ovat: kaksi kivikautista löytöpaikkaa, historialliseen aikaan ajoittuva tuhoutunut säilytyskuoppa, kaksi tielinjaa, ratapohja sekä tuhoutunut Struven mittausketjun piste.



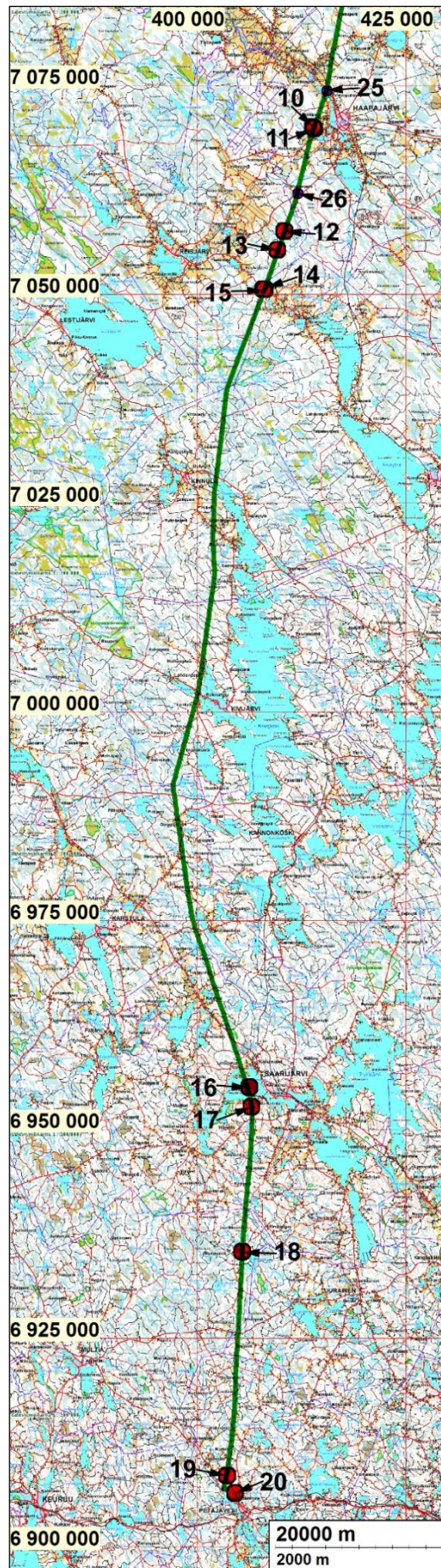
Selityksiä: Koordinaatit, kartat ja ilmakuvaotteet ovat ETRS-TM35FIN koordinaatistossa (Euref). Kartta ja ilmakuvapohjat ovat Maanmittauslaitoksen maastotietokannasta (loppu-kesä 2015). Valokuvia ei ole talletettu mihinkään viralliseen arkistoon eikä niillä ole mitään kokoelmatunnusta. Valokuvat digitaalisia. Valokuvat ovat tallessa Mikroliitti Oy:n serverillä. Kuvaajat: Timo Sepänmaa ja Teemu Tiainen. **Raportin kohdenumerot ovat epävirallisia, vain tämän raportin karttaviitteiksi**

Kiinteät muinaisjäännökset on merkitty suurilla punaisilla ympyröillä, muut kohteet pienemmillä oransseilla ympyröillä. Numerot ovat raportin kohdenumeroita

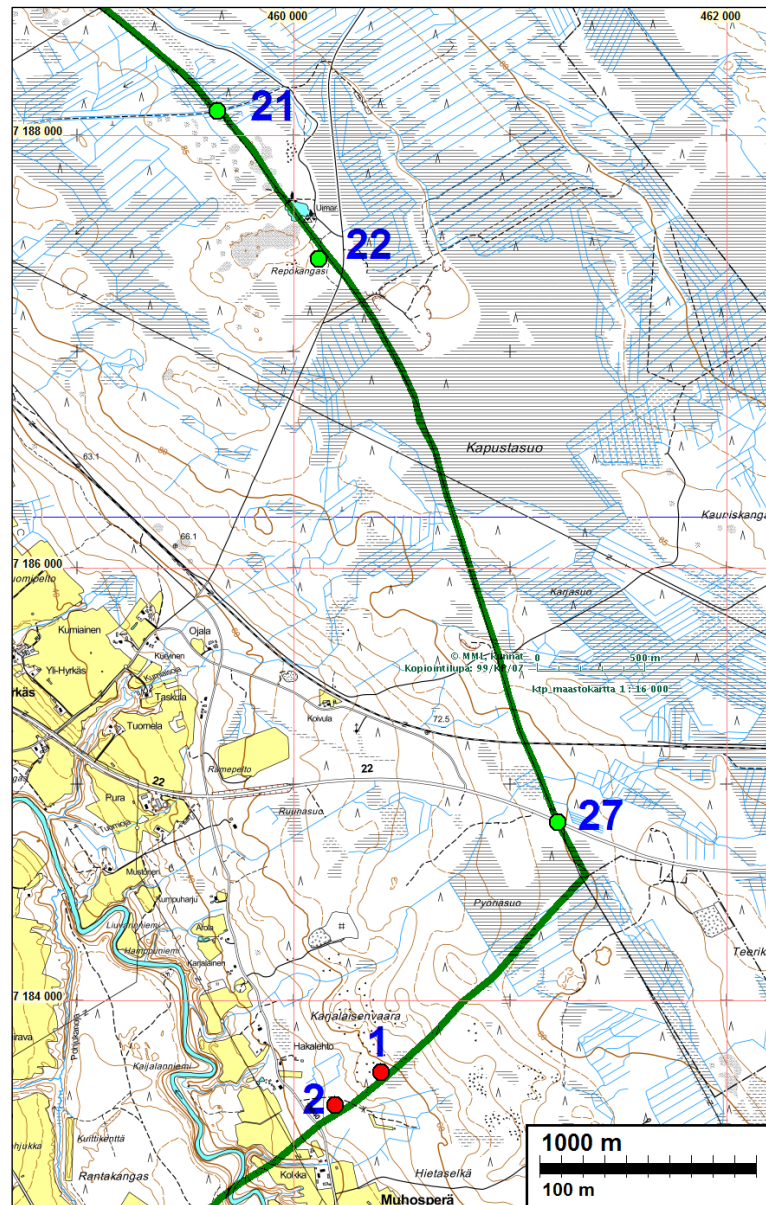
Yleiskartat



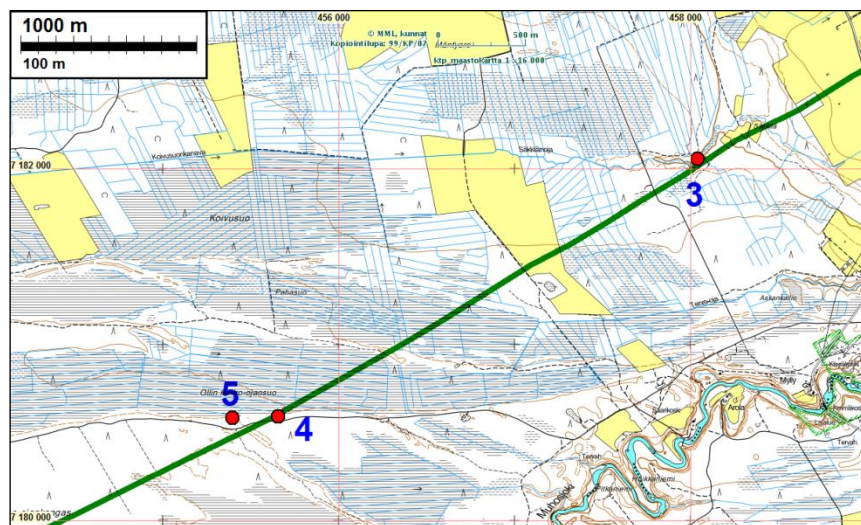
Tutkitun linjan pohjoisosa. Kiinteät muinaisjäännökset on merkitty suurilla punaisilla ympyröillä, muut kohteet pienemmillä sinipunaisilla ympyröillä. Numerot ovat raportin kohdenumeroita.



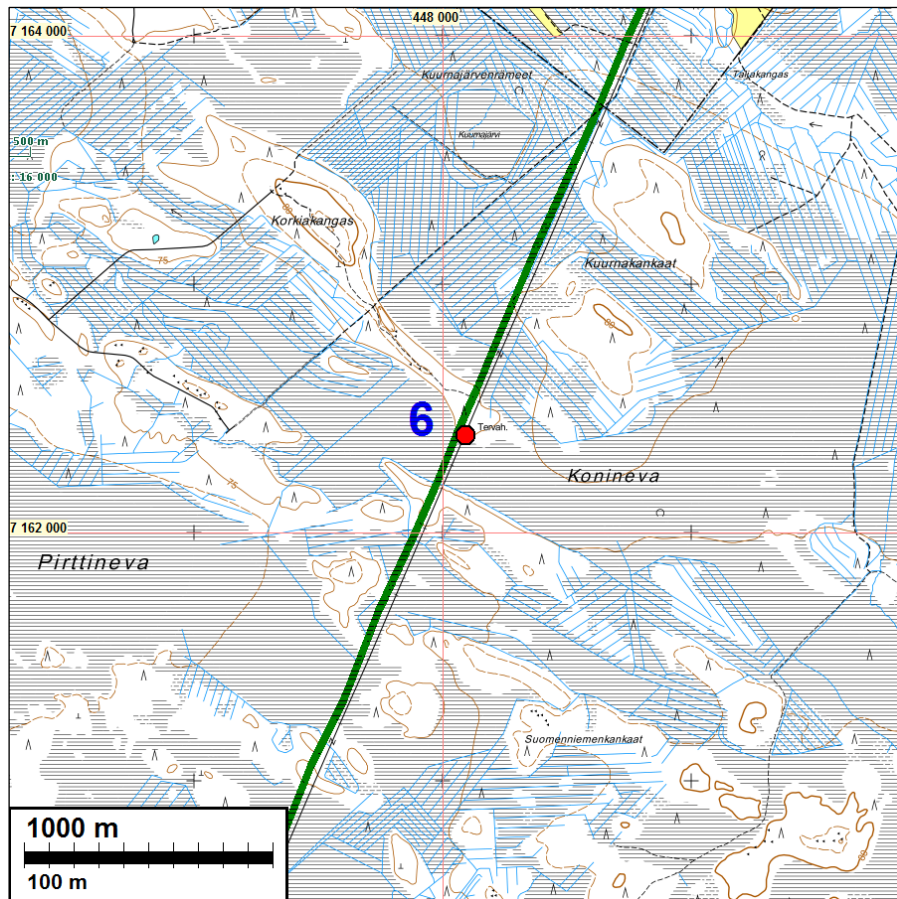
Tutkitun linjan eteläosa. Kiinteät muinaisjäännökset on merkitty suurilla punaisilla ympyröillä, muut kohteet pienemmillä sinipunaisilla ympyröillä. Numerot ovat raportin kohdenumeroita.



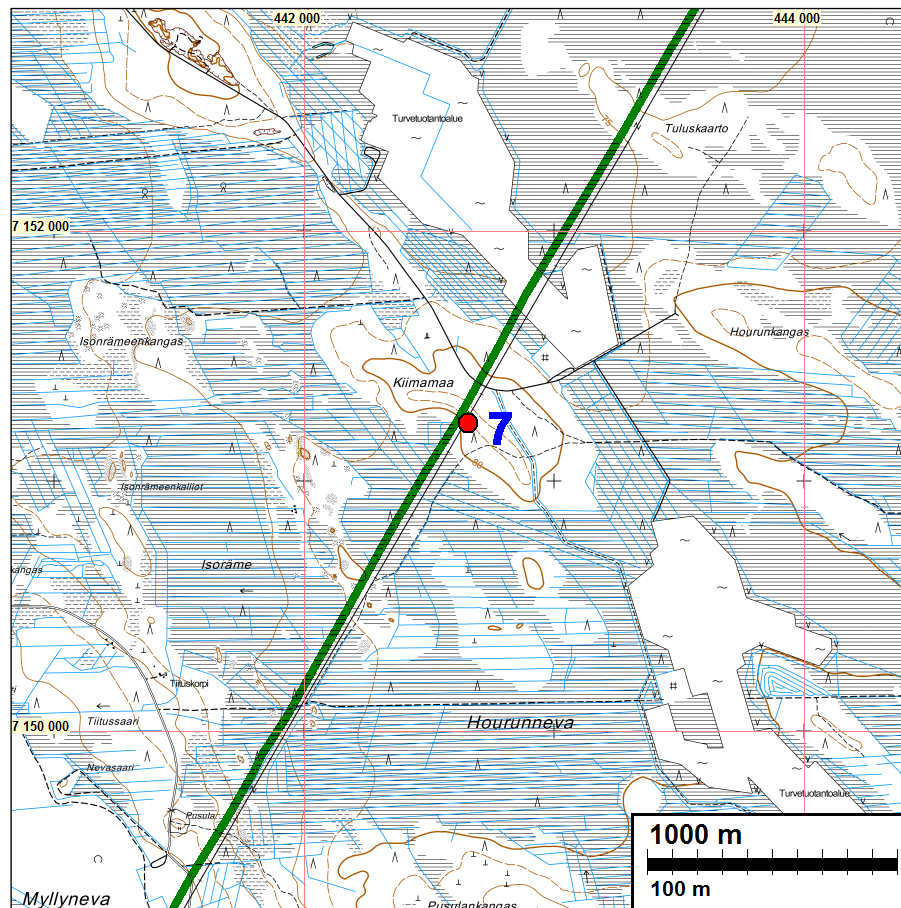
Inventoidun linjan kulkua Muhoksella.



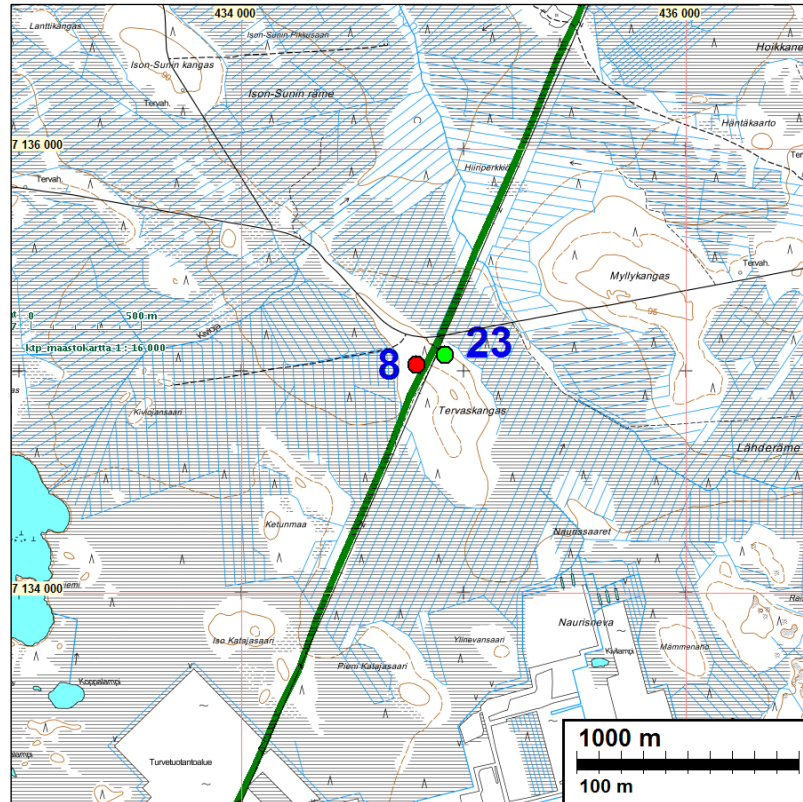
Inventoidun linjan kulkua Muhoksella.



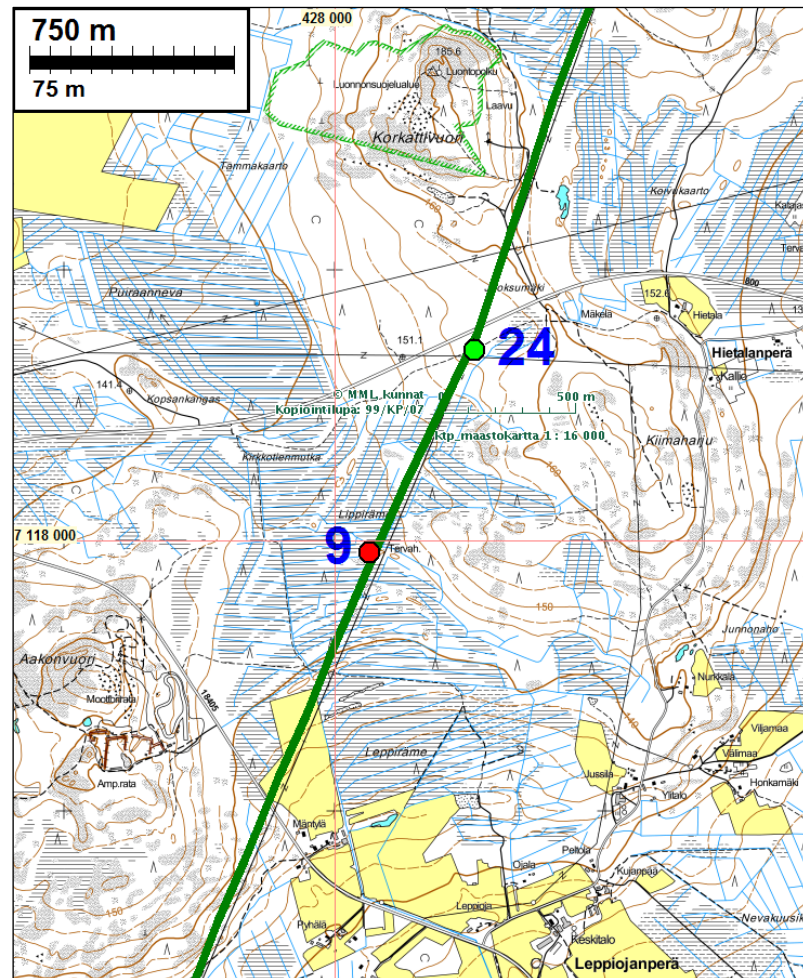
Inventoidun linjan kulkua Limingassa.



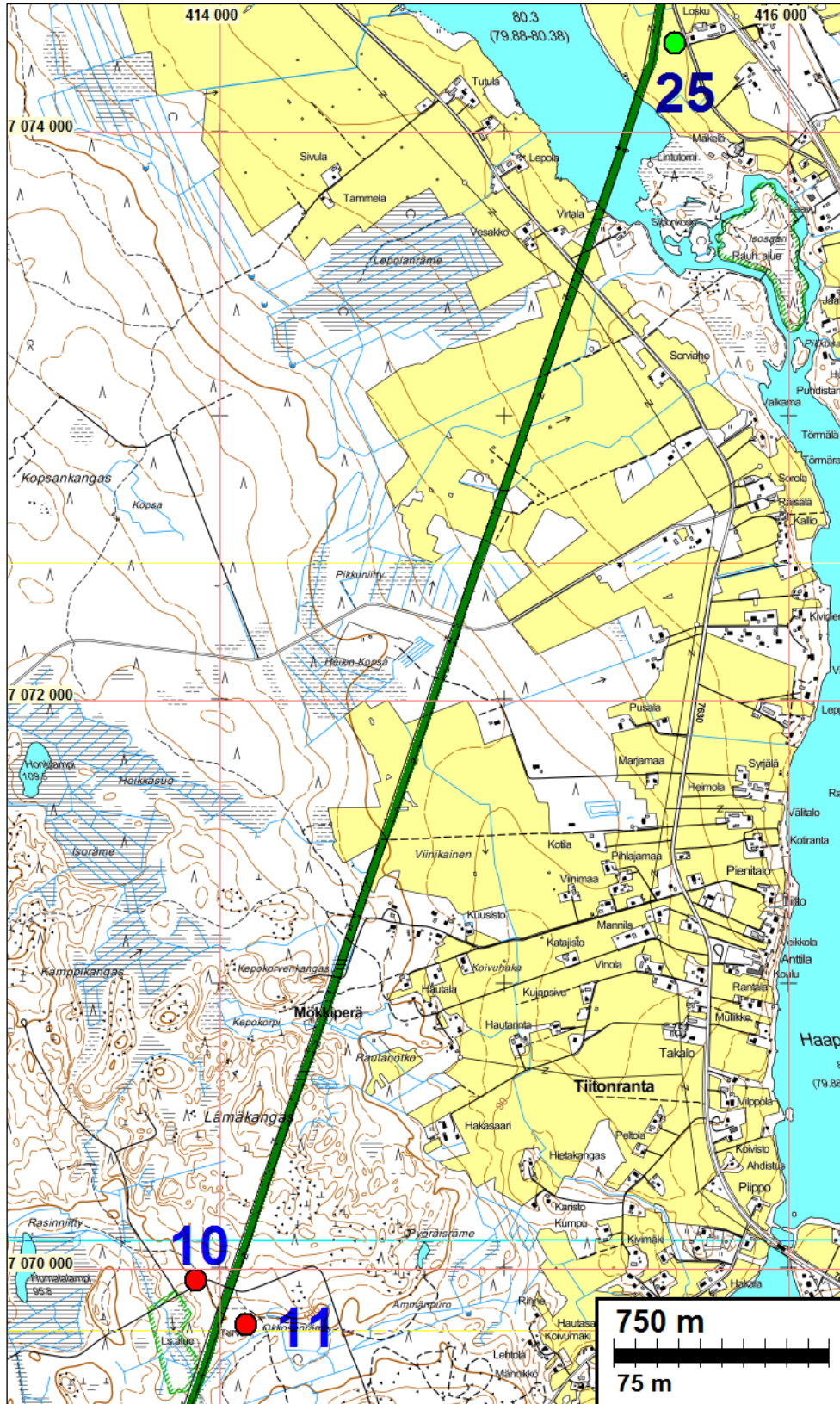
Inventoidun linjan kulkua Siikalatvalla.



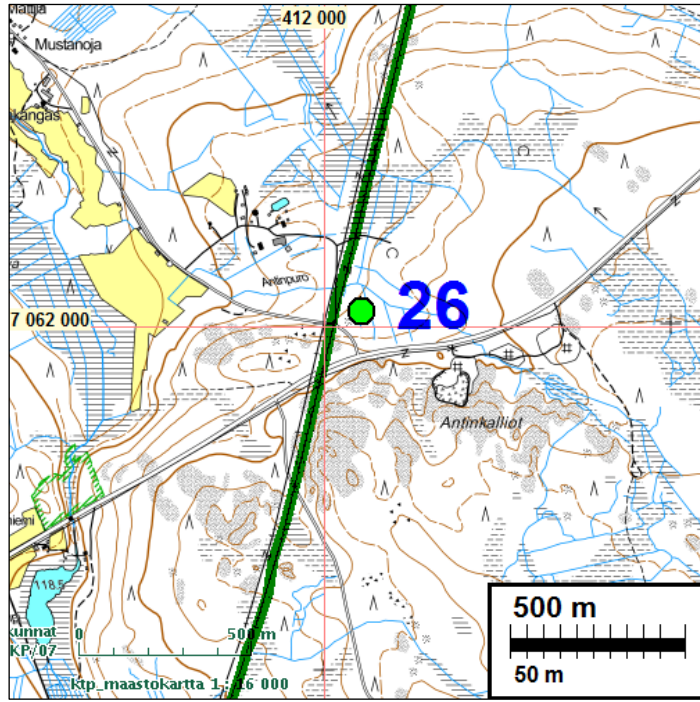
Inventoidun linjan kulkua Siikalatvalla.



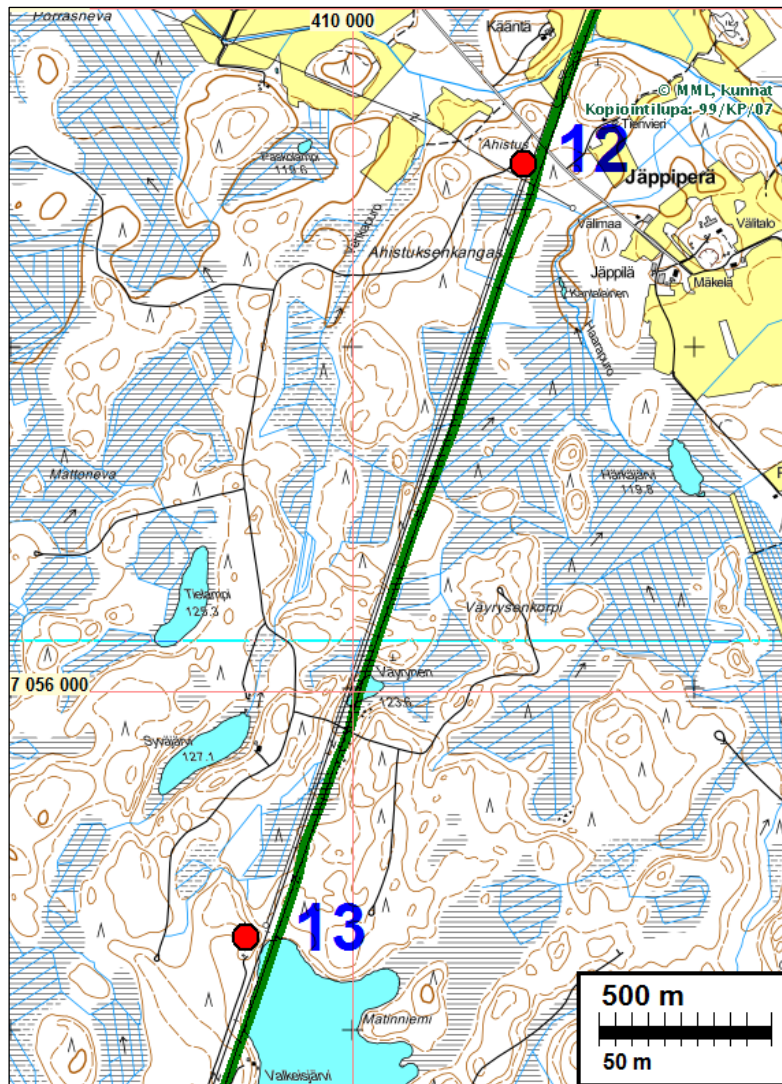
Inventoidun linjan kulkua Haapavedellä.



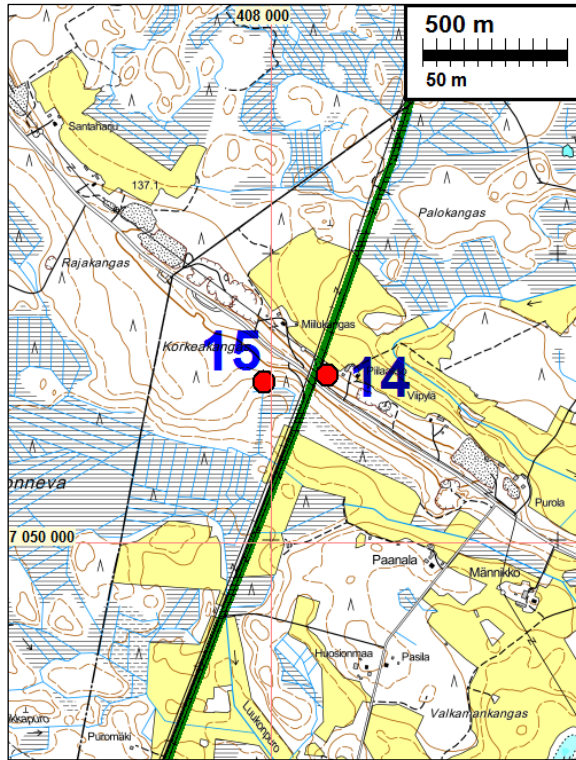
Inventoidun linjan kulkua Haapajärvellä.



Inventoidun linjan kulkua Haapajärvellä.



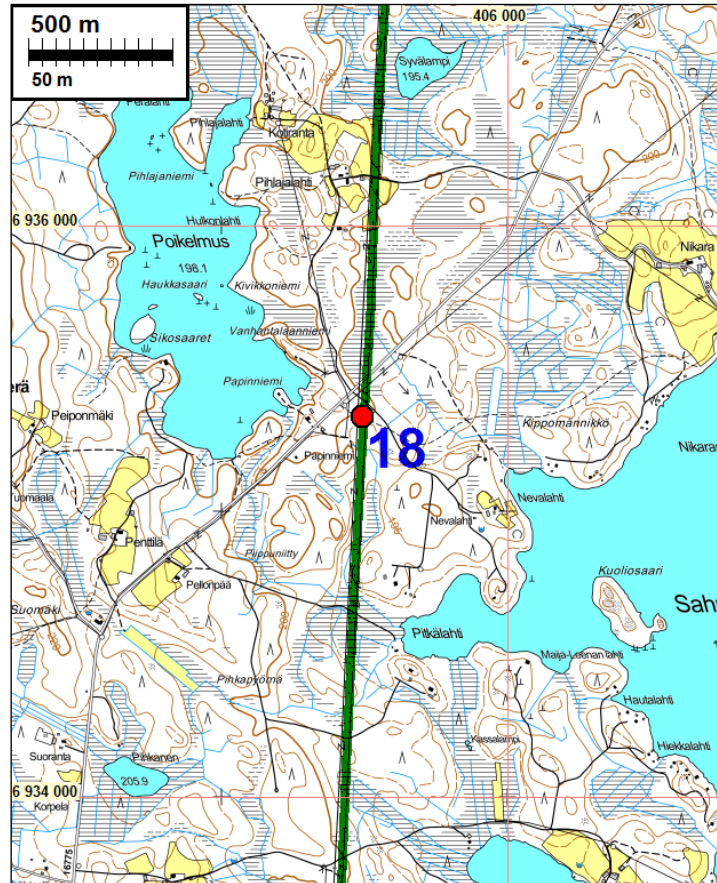
Inventoidun linjan kulkua Reisjärvellä.



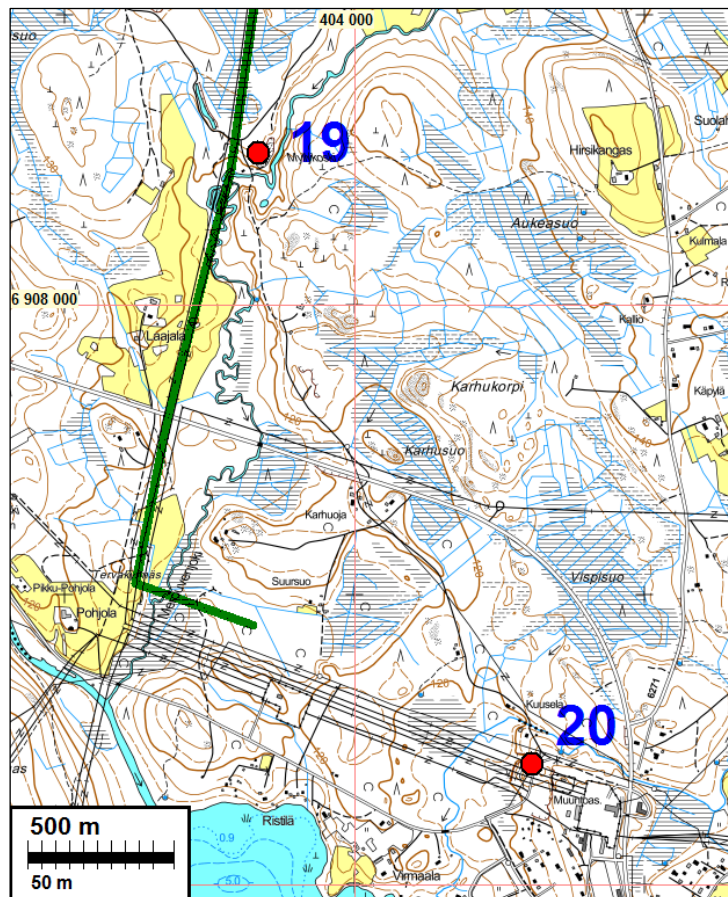
Inventoidun linjan kulkua Pihtiputaalla.



Inventoidun linjan kulkua Saarijärvellä.



Inventoidun linjan kulkua Multialla.



Inventoidun linjan kulkua Petäjävedellä.

Kohdeluettelo

Kiinteät muinaisjäännökset on merkitty rastilla "Laji" sarakkeeseen.

nr	Kunta	Nimi	N	E	Tyyppi	Ajoitus	Laji
1	MUHOS	KARJALAISENVAARA 1	7183668	460407	asuinpaikka	kivikausi	X
2	MUHOS	KARJALAISENVAARA 2	7183517	460193	asuinpaikka	kivikausi	X
3	MUHOS	SÄKKILÄ	7182056	458040	asuinpaikka	kivikausi	X
4	MUHOS	KARHO-OJANKANGAS 2	7180588	455654	asuinpaikka	kivikausi	X
5	MUHOS	OLLIN KARHO- OJANSUO	7180584	455396	asuinpaikka	kivikautinen	X
6	LIMINKA	KONINEVA	7162393	448093	tervahauta	historiallinen	X
7	SIIKALATVA	KIIMAMAA	7151235	442654	tervahauta	historiallinen	X
8	SIIKALATVA	TERVASKANGAS 1	7135026	434787	tervahauta	historiallinen	X
9	HAAPAVESI	LIPPIRÄME	7117955	428128	tervahauta	historiallinen	X
10	HAAPAJÄRVI	OKKOSENÄME 2	7069962	413917	tervahauta	historiallinen	X
11	HAAPAJÄRVI	OKKOSENÄME 1	7069805	414090	tervahauta	historiallinen	X
12	REISJÄRVI	AHISTUS	7057546	410497	tupasija	historiallinen	X
13	REISJÄRVI	VALKEISJÄRVI 2	7055281	409688	kellari	historiallinen	X
14	PIHTIPUDAS	PIILAAKSO	7050587	408195	hiilihautoja 2 kpl	historiallinen	X
15	PIHTIPUDAS	RAJAKANGAS	7050562	407975	pyyntikuoppa	ajoittamaton	X
16	SAARIJÄRVI	ELOSAARI	6955033	406307	asuinpaikka	kivikautinen	X
17	SAARIJÄRVI	IEVAN KELLAR	6952689	406567	tarinapaikka	historiallinen	X
18	MULTIA	NIKARAISTEN KIRKKO- TIE	6935867	406623	maaväylä, tie	historiallinen	X
19	PETÄJÄVESI	MEROUVENJOKI MYL- LYKOSKI	6908523	403668	asuinpaikka	kivikausi	X
20	PETÄJÄVESI	KUUSELA	6906396	404607	asuinpaikka	kivikausi	X
21	MUHOS	REPOKANGAS 2	7188113	459649	ratapohja	historiallinen	-
22	MUHOS	REPOKANGAS	7187429	460118	hakkaukset	historiallinen	-
23	SIIKALATVA	TERVASKANGAS 2	7135073	434917	löytöpaikka	kivikausi	-
24	HAAPAVESI	VANHA MAANTIE	7118706	428516	maaväylä	historiallinen	-
25	HAAPAJÄRVI	LOSKU	7074311	415598	asuinpaikka	kivikausi	-
26	HAAPAJÄRVI	ANTINKALLIOT	7062045	412109	kuoppa	ajoittamaton	-
27	MUHOS	KEISARIN TIE	7184827	461219	maaväylä, tie	historiallinen	-

Inventointi

Fingrid Oyj on suunnittelemassa uutta 400 kV:n voimajohtoa Petäjaveden sähköaseman ja Muhoksen Pyhäselän sähköseman välille. Uusi voimajohto on kokonaispituudeltaan noin 320 km ja se kulkee 15 kunnan alueella. Museoviranomaiset ovat antaneet asiasta useita lausuntoja (Museovirasto diar. 142/304/2011 ja 292/304/2012 sekä Keski-Suomen museo 3.2. ja 21.9.2012), joissa edellytetään voimajohtolinjan muinaisjäännösinventointia. Fingrid Oyj tilasi voimajohtolinjan muinaisjäännösinventoinnin (arkeologisen inventoinnin) Mikrolitiitti Oy:ltä. Inventoinnin suorittivat Timo Sepänmaa ja Teemu Tiainen 14.-25.9.2015 välisenä aikana, tutkimuksen kannalta suotuisissa olosuhteissa.

Voimajohtolinja sijoittuu Pohjois-Pohjanmaan ja Keski-Suomen maakuntiin 15 kunnan alueelle, kutakuinkin puoliksi molempiin maakuntiin. Pohjois-Pohjanmaalla voimajohto kulkee (alkaen pohjoisesta) Muhoksen, Tyrnävän, Limingan, Siikalatvan, Haapaveden, Haapajärven ja Reisjärven alueilla. Keski-Suomessa linja sijoittuu Pihtiputaan, Kinnulan, Kivijärven, Karstulan, Saarijärven, Multian, Uuraisten ja Petäjaveden kuntiin. Suunniteltu linja sijoittuu miltei koko matkaltaan olemassaolevaan voimajohtokäytävään tai välittömästi sen viereen. Täysin uutta voimajohtokäytävää on suunniteltu vain tutkittavan linjan pohjoisosassa, noin 10 kilometrin matkalla, Muhoksen Karjalaisenvaaran ja Vesisuonkankaan välisellä alueella.

Linjalta tai sen tuntumasta tunnettiin entuudestaan kuusi kivikautista asuinpaikkaa: (raportin kohde (3) Muhos Säkkilä, (4) Muhos Karho-ojankangas 2, (5) Muhos Ollin Karho-ojansuo, (19) Petäjävesi Myllykoski, (20) Petäjävesi Kuusela sekä (25) Haapajärvi Losku. Viimeksi mainitun muinaisjäännösstatusta esitetään tässä raportissa muutettavaksi kivikautiseksi hajalöytöpaikaksi. Lisäksi yksi kivikautinen asuinpaikka - vaikka se sijaitseekin noin 300 m linjasta koilliseen - tarkastettiin inventoinnin yhteydessä, koska sen tienoota ei 1960-luvun lopun jälkeen tiettävästi ole arkeologisesti inventoitu (16 Saarijärvi Elosaari). Historiallisen ajan kiinteitä muinaisjäännöksiä linjalta tunnettiin kolme: (13) Reisjärvi Valkeisjärvi 2, (15) Pihtipudas Rajakangas sekä (27) Keisarintie Muhoksella. Muinaisjäännösrekisteriin oli lisäksi merkattu seuraavat kohteet ilman muinaisjäännösstatusta: (22) Muhos Repokangas – Struven ketjun tuhoutunut piste, (26) Haapajärvi Antinkalliot – historiallisen ajan tuhoutuneita säilytyskuoppia 2 kpl, sekä (18) Nikaraisten kirkkotie Multialla.

Muhoksella sijaitsevat raportin kohteet (3) Säkkilä, (4) Karho-ojankangas 2 ja (5) Ollin Karho-ojansuo on löydetty v. 2009 inventoinnissa (Jussila & Rostedt) ja ne tarkastettiin loppusyksyllä 2014 (Jussila ja Sepänmaa). Kohteet 3 ja 5 on tarkastettu myös alkusyksyllä 2015 museoviranomaisten toimesta (Sarkkinen ja Katiskoski). Mainittua kolmea kohdetta ei tarkastettu tämän inventoinnin yhteydessä.

Inventoinnin valmisteluvaiheessa Maanmittaushallituksen laserkeilausaineistosta laadittiin inventoitavaa linjaa kuvaava maastomalli, josta pyrittiin paikantamaan arkeologisesti mielenkiintoisia maarakenteita, pinnanmuotoja sekä maastoja. Laserkeilausaineistoa ei ollut saatavilla (elokuussa 2015) Keski-Suomen alueelta Saarijärven, Karstulan eikä Kivijärven alueilta. Tässä raportissa esitetyt entuudestaan tuntemattomat tervahaudat on paikannettu laserkeilausaineiston perusteella. Myös entuudestaan tunnettujen tervahautojen sijainnit todettiin mainitusta aineistosta, jonka jälkeen ne tarkastettiin maastossa. Osa entuudestaan tunnettujen tervahautojen sijaintitiedoista tarkentui laserkeilausaineiston perusteella.

Koko inventoidun linjan alueelta tarkastettiin pitäjänkartat vuosilta 1844–90. Suunniteltu voimajohtolinja sijaitsee miltei koko pituudeltaan soisilla ja metsäisillä alueilla, syrjässä nykyisestä ja myös vanhemmasta asutuksesta. Asutuskeskittymiä tai kylien keskustoja linjalle ei osu, vaan

linjan lähellä on historiallisella ajalla ollut muutamia yksittäistaloja. Pitäjänkartoille merkatuista yksittäisistä talonpaikoista linjan kohdalle sijoittuu raportin kohde (13) Reisjärvi Valkeisjärvi 2.

Maastotyössä tarkasteltiin nykyisen voimajohtolinjakäytävän aluetta sekä aluetta sen molemmin puolin ja milloin maasto arvioitiin potentiaaliseksi muinaisjäännöksille, noin 50 m etäisyydelle linjakäytävästä. Suoalueita ei tarkastettu – muutoin kuin joillekin suosaarekkeille kuljettiin linjaa pitkin. Tarkemmin maastossa tutkitut linjaosuudet valittiin maastokartan, laserkeilausaineiston ja joskus ilmakuvan perusteella, sekä sen perusteella mitä maastossa havaittiin. Koko linjakäytävän alue arvioitiin eri tavoin – maastossa siis vain muinaisjäännöksille potentiaalisiksi katsotut osuudet.

Korkeus- ja muinaisrantatasot

Voimajohtolinja sijoittuu kokonaisuudessaan korkeusvälille n. 40–220 m mpy. Linjan pohjoisosassa Muhoksella linja kulkee 75–80 m korkeustasoilla (myöhäismesoliittinen Itämeren rantataso). Muhosjokilaaksossa linja laskee 40–50 m tasolle, jossa tunnetaan useita kivikautisia asuinpaikkoja. Siikajoella linja kulkee tasaisissa suomaastoissa 60–70 m tasoilla ylittäen useita erikokoisia suosaarekkeita (kampakeraaminen Itämeren rantataso). Tyrnävänjokilaakson tienoilla linja nousee loivasti 70–75 m tasoille ja etelämpänä korkeimmat suosaaret ovat 80 m korkeudella - yleisesti tämä alue on tasaista suomaastoa. Kärsämänjoella linja kulkee 70 m tasoilla ja siitä etelään inventoitu linja laskee loivasti Siikajokilaaksoon 60–65 m tasoille (myöhäiskampakeramiikka - Pöljän kulttuuri).

Siikajokilaaksosta etelään linjan nousu jatkuu loivana. Tyngänkankaalla linja on 85 m tasolla ja Latvankylän Kiimamaalla 120 m tasolla (keskimesoliittisen kivikauden rantataso). Linjan nousu jatkuu Haapaveden koillispuolelle, aina 135 m korkeustasolle saakka. Haapaveden ja Siikajokilaakson välinen maasto on kumpuilevampaa kuin Siikajokilaakson pohjoispuolinen osuus, mutta edelleen hyvin soista. Pyhäjokilaaksossa linja laskee 85 m tasolle. Tästä etelään linjan sijoittuu edelleen suomaastoon, nousten loivasti aina 140 m tasolle saakka, josta se laskee Karsikasojalla 115 m tasolle. Tästä etelään maasto nousee 130 m korkeudelle, minkä jälkeen linja laskee Haapajärvelle – Kalajokilaaksoon – 85 m korkeustasolle.

Haapajärven lounaispuolella suomaasto loppuu ja alkaa kumpuileva moreenimaasto. Linja nousee Kalajokilaaksosta etelään 115 – 100 m tasoille ja edelleen etelämpänä 130–140 m korkeuteen (varhaimmesoliittisen kivikauden rantataso). Reisjärven ja Pihtiputaan alueella linja kulkee 120–140 m tasoilla kumpuilevassa maastossa. Pihtiputaalla Päijänteen Kotajoen laskuoma sijaitsee 10 km linjasta itään. Koko Päijänteen vesistö ja osan aikaa Saimaankin vesistö laskee Kotajoen uomasta Itämereen (Litorinamereen) n. 6800–5000 eKr. Uoman kynnys on n. 122,5 m korkeustasolla ja sen varsilla on useita kivikautisia asuinpaikkoja n. 125 m tasoilla. Pihtiputaan Muurasjärven luoteispuolella linja ylittää vedenjakajan ja harjun matalimmillaan n. 125 m korkeustasoilla. Siitä etelään linja nousee Reisjärvellä 150 m ja edelleen yli 170 m korkeustasoille (varhainen Ancylysjärvi).

Kinnulassa linja laskee 140 m tasoille Kivijärven lahtia ylittäessään. Kivijärven länsipuolella linja nousee 170–180 m tasoille (varhainen Ancylysjärvi). Kivijärven eteläpäässä linja laskee uudelleen 140 m tasolle, nousten tästä etelään 150 ja edelleen 180 m tasoille (supra-akvaattinen alue). Saarijärven tasalla linjan sijainti laskee 120 m tasoille (Saarijärvi). Sen jälkeen linja nousee ”lopullisesti” ylängöille” 170–200 m tasoille ja edelleen etelämpänä yli 200 m tasoille (supra-akvaattiset alueet). Linjan loppupäässä Petäjävvedellä linja laskee 120 m tasolle, jossa tunnetaan varhaimmesoliittinen kivikautinen asuinpaikka.

Periaatteessa rantasidonnaisia kivikautisia asuinpaikkoja voi löytää linjan alueelta Muhoksen ja Pihtiputaan väliltä lähes mistä tahansa kuivalta maalta. Tuolla välillä linja kulkee koko matkallaan muinaisen Itämeren n. 2000 eKr. (40 m Muhoksella) - 8400 eKr. (165 m Pihtiputaalla, 180 m Haapajärven pohjoisosissa) korkeustasojen välisellä alueella. Pihtiputaalta etelään, Reisjärven-Petäjäveden välillä linja kulkee enimmiltä osiltaan supra-akvaattisissa maastoissa yli 160 m korkeustasoilla, paikoin leikaten lyhyellä matkalla varhaisen Ancylysjärven korkeustasoja Kinnulassa (Kivijärven ylitykset, 160 - 140 m, 8400–8000 eKr. rantatasot) ja Saarijärvellä (Saarijärven ylitys 120 m 8000 eKr.) ja linjan eteläpäässä Petäjävedellä (120 m n. 7800 eKr. rantataso).

Pohjanmaan puolella, tihein kivikautinen merenrannan asutus – jolloin vähäisetkin särkät on voitu asuttaa - sijoittuu 40–70 m korkeusvälille, neoliittiselle kivikaudelle (karkeasti 5000–2000 eKr). Näillä korkeustasoilla hiekkaiset ja hiekkamoreenimaaperäiset, vähäkiviset maastot ovat varsin potentiaalisia kivikautisille asuinpaikoille. Rakkakivikoissa on näillä korkeuksilla usein erilaisia kivirakenteita. Ylemmiltä tasoilta Pohjois-Pohjanmaalta tunnetaan vähemmän merenranta-asuinpaikkoja. Mesoliittisella kivikaudella (ennen 5000 eKr.) ja erityisesti Itämeren Ancylysjärvivaiheessa (ennen 7200 eKr.) on vedenlasku ollut nopeaa ja ranta-asuinpaikat ovat olleet suhteellisen lyhytaikaisia, erityisesti loivilla rannoilla, kuten juuri Muhoksen Haapajärven välillä. Mesoliittisten asuinpaikkojen löytyminen karkeasti yli 80 m tasoilta on vaikeaa ja sitä vaikeampaa ja epätodennäköisempää mitä korkeimmille tasoille mennään. Inventoinnin maastotyön pääpaino olikin Haapajärvi-Muhos välillä n. 40–80 m korkeustasoilla, kuivilla mailla. Joskin maasto- ja karttahavaintojen perusteella koreampiakin tasoja tarkastettiin paitsi kivikauden, niin myös historiallisten jäännöksiä varalta.

Reisjärven ja Pihtiputaan tasalta etelään rantasidonnaisia kivikautisia asuinpaikkoja voi löytää vain lyhyiltä linjaosuuksilta Kinnulasta, Saarijärveltä ja aivan linjan päässä Petäjävedeltä, sekä muutamissa kohdin missä linja sivuaa isompien järvien (jotka kuroutuneet jo varhain Ancylysjärvestä) rantoja. Kinnulassa, Saarijärvellä ja Petäjävedellä on aiemmissa, 1990–2000 luvuilla tehdyissä inventoinneissa etsitty erityisesti varhaismesoliittisia (ja nuorempiakin) asuinpaikkoja myös tämän inventoinnin voimajohtolinjan alueelta (mm. Jussila ja Sepänmaa sekä H-P.Schulz).

Pihtiputaalla ja Reisjärven Koillisosassa linja kulkee alueella ja korkeustasoilla (125–135 m), lähellä aluetta josta sisäsuomen – Päijänteen – vesistöt kuroutuivat muinaisesta Itämerestä. Em. korkeustasoilla muinainen Itämeri (Litorinameri/Ancylysjärvi taite) oli aikana jolloin vedenjakaja alkoi muodostua ja Päijänne erkaantui Itämerestä – alue oli tuolloin tiheää muinaista saaristoa. Karttakuvan ja korkeustasojen perusteella linjan alue vaikutti lupaavalta kivikautisille asuinpaikoille. Maasto linjan alueella oli kuitenkin sen laatuista – kivikkoa ja louhikkoa – että kivikautisten asuinpaikkojen löytyminen osoittautui epätodennäköiseksi. Muurasjärven luoteispuoleisella harjulla on erinomaista maastoa kivikauden asuinpaikoille, mutta sellaista ei linjan kohdalta tavattu – pyyntikuoppia kylläkin, joita alueelta tunnettiin jo ennestään.

Tulos

Inventoidulla voimajohtolinjalla ja sen välittömässä läheisyydessä sijaitsee 27 kohdetta, joista kiinteitä muinaisjäännöksiä on 20 ja seitsemän ns. muuta kohdetta (ennen inventointia linjalta tunnettiin 10 muinaisjäännöstä ja kolme muuta kohdetta). Muut kohteet ovat tuhoutuneita muinaisjäännöksiä tai sellaisia kulttuurihistoriallisia jäännöksiä, jotka eivät täytä kiinteän muinaisjäännöksen kriteereitä – lähtökohtaisesti nämä ns. muut kohteet eivät ole suojelukohteita.

Muinaisjäännöksistä kivikauteen ajoittuvia asuinpaikkoja on kahdeksan. Mahdollisesti esihistorialliseen aikaan ajoittuu myös Pihtiputaalla sijaitseva pyyntikuoppakohde. Historialliseen ai-

kaan ajoittuvia asuinpaikkoja on kaksi, hiilihautoja yksi, tervahautoja kuusi sekä yksi tarinapaikka ja vanha tie.

Muita, lähtökohtaisesti ei suojeltavia, kohteita on seitsemän. Kaksi näistä on kivikautisia haja-
löytöpaikkoja (joista toinen oli ennen tätä inventointia kiinteä muinaisjäänös), ratapohja, tuhou-
tunut Struven ketjun mittauspiste sekä tuhoutunut säilytyskuoppa/kellarikohde sekä kaksi histo-
riallisen ajan tielinjausta.

Vaikutus voimajohtolinjaan

Nykyisessä voimajohtokäytävässä sijaitsee kuusi kiinteää muinaisjäänöstä: kaksi tervahautaa, raportin kohteet 6 Liminka Konineva ja 7 Siikalatva Kiimamaa, historialliseen aikaan ajoittuva asuinpaikka 13 Reisjärvi Valkeisjärvi 2, tarinapaikka 17 Saarijärvi Ievan kellar, vanha tie 18 Multia Nikaraisten kirkkotie sekä kivikautinen asuinpaikka 20 Petäjavesi Kuusela. Muista koh-
teista voimajohtokäytävässä sijaitsee kolme kohdetta: 21 Muhos Repokangas 2 (ratapohja), 24 Haapavesi Vanha maantie (vanha tie) sekä 27 Muhos Keisarintie (merkittävä vanha tie, joka voimajohtolinjan kohdalla on edelleen käytössä yleisenä maantienä).

Alle 50 metrin päässä voimajohtolinjasta sijaitsee kahdeksan kiinteää muinaisjäänöstä. 1 Mu-
hos Karjalaisenvaara 1: kivikautisen asuinpaikan reunan ja hakatun voimajohtokäytävän väli-
nen etäisyys on 25 m. 2 Muhos Karjalaisenvaara 2: kivikautinen asuinpaikka sijaitsee hakatun
voimajohtokäytävän ja metsän rajalla. 3 Muhos Säkkilä: kivikautinen asuinpaikan eteläraja si-
jaitsee noin 15 metriä suunnitellun voimajohtolinjan pohjoispuolella. 4 Muhos Karho-
Ojankangas 2: suunniteltu voimajohtolinja viistää asuinpaikan luoteiskulmaa, muilta osin asuin-
paikka sijoittuu linjan eteläpuolelle. 5 Muhos Ollin Karho-Ojansuo: kivikautinen asuinpaikka
sijaitsee noin 30 metriä linjan luoteispuolella. 12 Reisjärvi Ahistus: historialliseen aikaan ajoittu-
va asuinpaikka sijaitsee noin 40 metriä olemassa olevan voimajohtokäytävän länsipuolella. 14
Pihtipudas Piilaakso: kaksi hiilihautaa sisältävän kohteen linjaa lähemmän osan ja olemassa
olevan linjan keskikohdan väli on hieman alle 40 metriä. 15 Pihtipudas Rajakangas: inventoin-
nissa havaittu pyyntikuoppa sijaitsee 43 metriä olemassa olevan voimajohtokäytävän länsipuo-
lella. Näiden lisäksi linjan keskikohdasta 40 m lounaaseen on muinaisjäänösrekisterissä mer-
kattu piste kohteelle 23 Muhos Repokangas, joka on tuhoutunut Struven ketjun mittauspiste.

Loput yhdeksän tämän raportin kohdetta sijaitsevat yli 50 metrin päässä voimajohtolinjalta.

6.1.2016

Timo Sepänmaa
Teemu Tiainen
Timo Jussila

Lähteet

Huurre, Matti 1969. Saarijärven inventointi.

Itäpalo, Jaana 2011. Reisjärvi. Kumpuniemen asemakaava. Valkeisjärven, Syväjärven ja Tie-
lammen ranta-asemakaava. Arkeologinen selvitys.

Jussila Timo 2002: Pioneerit Keski-Suomessa ja Savossa. Rannansiirtymisajoitusmenetelmien
perusteita ja vertailua. Muinaistutkija 2 : 2000.

Jussila, Timo ja Poutiainen, Hannu 2006. Petäjäveden rantaosayleiskaava-alueiden muinais-
jäänösinventointi 2006.

Jussila, Timo ja Rostedt, Tapani 2009. Siikajoki-Muhos voimajohtolinjausten muinaisjännösinventointi 2009.

Jussila, Timo ja Sepänmaa, Timo 2014. Muhos. Kirkonkylän osayleiskaavan muutos 2030 alueen muinaisjännösinventointi 2014.

Latvakoski, Niko 2011. Haapajärven inventointi 2010-2011.

Okkonen Jari 1998: Muinaiset kivirakennelmat Keski- ja Pohjois-Pohjanmaalla. Oulun YO.

Suvanto, Maria 2004. Oulu - Kajaani - maantie Oulussa ja Muhoksella 1785.

Pitäjänpitkät (alkaen inventoidun linjan pohjoisosasta)

Muhos v. 1854. 3421 12, 3422 10 + 3424 01.

Utajärvi v.1850. 3423 03.

Tyrnävä v.1844. 3421 11.

Temmes v.1844. 3421 07.

Rantsila v.1846. 3412 05, 3412 09.

Haapavesi v.1870. 2433 07, 2433 08, 2434 07 + 09 + 3412 04, 3411 05 + 08.

Piippola v.1846. 3411 06.

Nivala v.1844. 2344 08, 2344 09.

Haapajärvi v.1844. 2343 06, 2343 09, 2344 07.

Pihtipudas v.1848. 2343 05.

Reisjärvi v.1844. 2343 04.

Kinnula v.1848. 2334 04, 2334 05, 2334 06 + 2343 04.

Kivijärvi, Kannonkoski v.1842. 2333 02, 2333 05, 2333 06.

Karstula v.1846. 2244 06, 2333 01, 2333 02 + 05, 2333 04.

Saarijärvi v.1890. 2234 09, 2244 04 + 01, 2244 05, 2244 07.

Multia, ei painovuotta, 1800-luvun puoliväli. 2243 04 + 07, 2243 08 + 09.

Petäjavesi v.1845. 2234 05, 2234 06, 2234 08, 2243 04.

Vanhat peruskartat vuosilta 1950-66.



Tekeillä olevaa voimajohtolinjaa Muhoksen Karjalaisenvaaralla. Kuvattu noin 55 m:n korkeus-
tasolta lounaaseen yli Muhosjoen. Kuvan keskiosan vasemmalla puolella olevan vaaleanruske-
an pienen soikean läikän kohdalla kivikautinen asuinpaikka Karjalaisenvaara 2.

Muinaisjännökset

1 MUHOS KARJALAISENVAARA 1

Mjtunnus: uusi kohde
 Laji: kiinteä muinaisjännös
 Ajoitus: kivikautinen
 Tyyppi: asuinpaikka: asumuspainanteita 2 kpl

Koordin: N: 7183 668 E: 460 407 Z: 58 ±1 m
 P: 7186 675 I: 3460 563

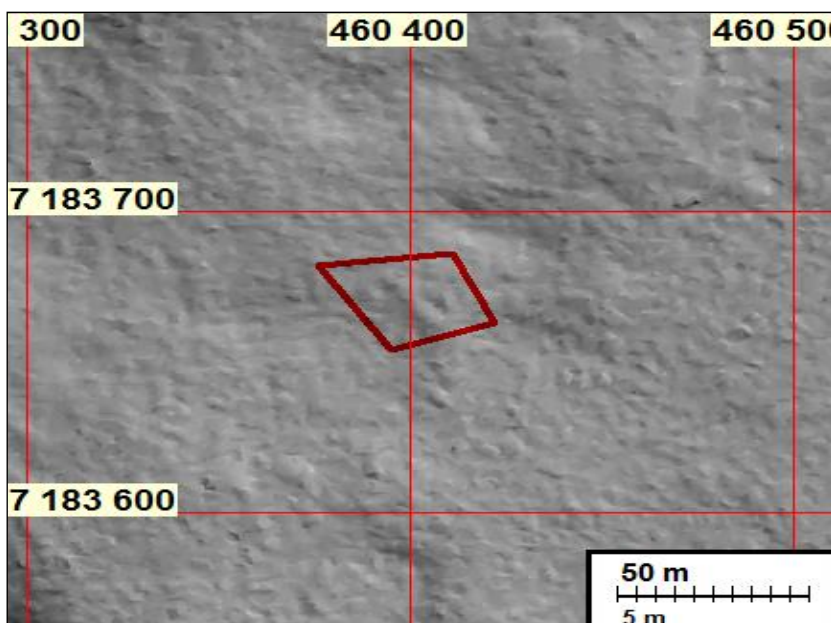
Tutkijat: Tiainen & Sepänmaa 2015 inventointi
 Sijainti: Paikka sijaitsee Muhoksen kirkosta 9,7 km kaakkoon.

Huomiot: Sepänmaa 2015: Kaksi kivikautista asumuspainannetta: kaakkoisempi noin 10 x 4 m, kaksiosainen, luoteisempi pyöreähkö, halkaisijaltaan noin 4 m. Painanteisiin tehdyissä koekuopissa (n. 30 x 30 cm) oli havaittavissa parinkymmenen sentin paksuinen pientä luuhippua sisältävä kulttuurikerros. Luunsirut olivat niin pieniä, että niitä ei saatu talletettua.

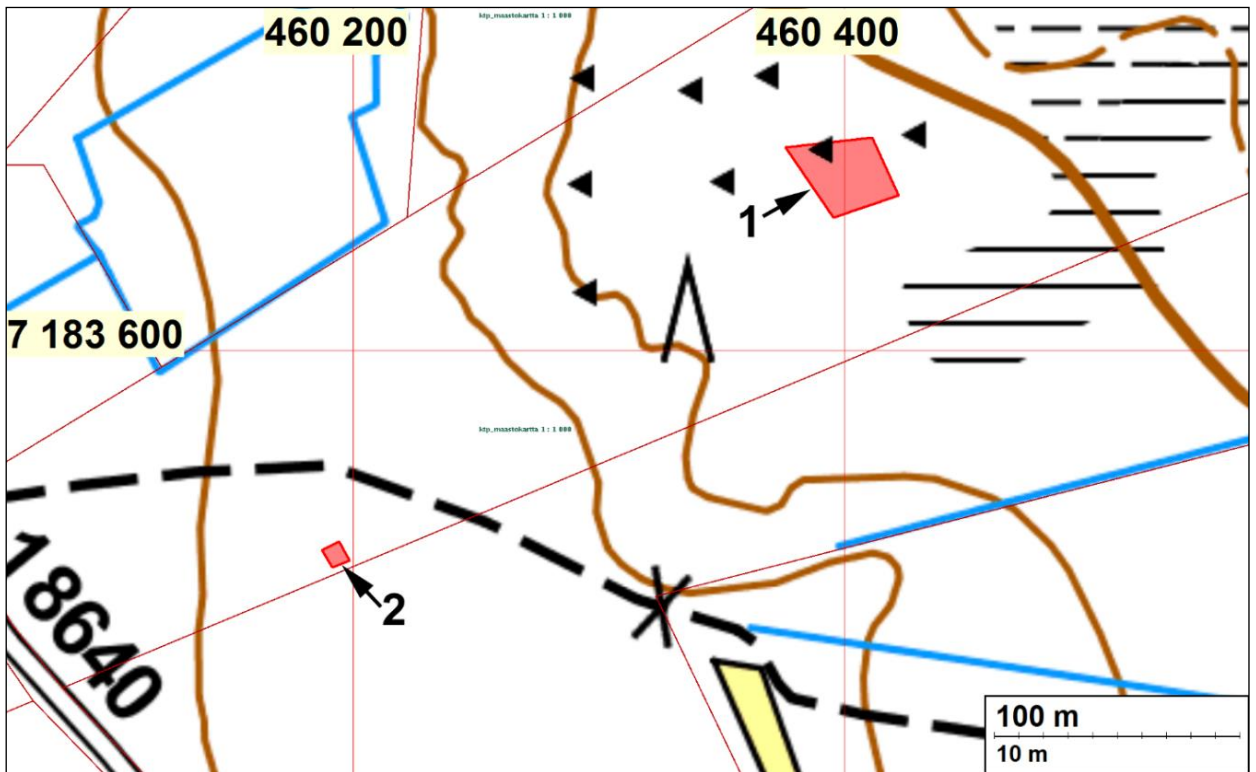
Painanteiden alue on pienialainen (noin 60 x 30 m) hiekkamuodostuma, joka muodostaa kaakkoon pistävän muinaisen niemekkeen. Tämän kaakkoispuolella on pieni suo, muu ympäristö on kivikkoista moreenimaastoa. Uusi, avoimeksi raivattu, mutta inventointiajankohtana vielä rakentamaton voimajohtolinja kulkee aivan asuinpaikan luoteispuolitse. Luoteisemman painanteen luoteislaidalta on vain parin metrin matka raivatuille linjalle. Raivaus ei kuitenkaan näytä tuhonneen asuinpaikkaa. Raivaamaton ympäristö on mäntymetsää.

Vaikutus voimajohtolinjan rakentamishankkeeseen:

Kohde sijaitsee tehdyn voimajohtokäytävän ulkopuolella metsässä, noin 25 metrin etäisyydellä hakatun alueen rajasta. Mikäli jo raivattua linja-aukkoa ei levennetä kaakkoon tai aluetta muuten käsitellä asuinpaikan kohdalla, ei vaikutusta.



Laserkeilausaineistossa painanteet erottuvat selvästi.



Kaakkoisempi asumuspainanne kuvattuna kaakkoon.



Luoteisempi asumuspainanne kuvattuna luoteeseen. Lapio painanteen etelälaidalla. Taustalla uuden voimajohtolinian aukkoa.

2 MUHOS KARJALAISENVAARA 2

Mjtunnus: uusi kohde
 Laji: kiinteä muinaisjäännös
 Ajoitus: kivikautinen
 Tyyppi: asuinpaikka

Koordin: N: 7183 517 E: 460 193 Z: 46 ±1 m
 P: 7186 524 I: 3460 349

Tutkijat: Tiainen & Sepänmaa 2015 inventointi
 Sijainti: Paikka sijaitsee Muhoksen kirkosta 9,5 km kaakkoon.

Huomiot: Tiainen 2015: Valmiiksi raivatus voimajohtolinjan kaakkoislaidasta, kohdasta missä työkone oli rikkonut maanpintaa, havaittiin kvartsi-iskos sekä palaneen luun kappale. Työkone oli rikkonut pintamaan kunnakerroksen sen alla olevaan hiekkamaahan saakka noin 2 x 2 metrin kokoiselta alueelta. Löytökohtaa puhdistettaessa paikalta löydettiin toinen kvartsi-iskos, kaksi pientä palaneen luun palaan sekä kvartsiittinen ydin. Kaikki löydöt tulivat noin 3 x 4 m kokoiselta alalta.

Paikka sijaitsee laajalla hiekkaisella terassilla, jonka reuna laskee länteen – lounaaseen noin 50 metrin etäisyydeltä havaitulta löytökeskitymältä.

Vaikutus voimajohtolinjan rakentamishankkeeseen:

Kivikautinen asuinpaikka sijaitsee jo hakatun voimajohtolinjan kaakkoislaidalla. Uutta linjaa varten maastoon oli inventoinnin aikana tehty betonista linjapylväiden perustukset – lähin perustus sijaitsi noin 35 metriä asuinpaikalta länteen.

Karttaote sivulla 20.



Lapio kvartsi-iskoksen ja palaneen luun löytöpaikalla. Tästä pari metriä kameraa kohti, koilliseen, löytyi toinen kvartsi-iskos, kaksi pientä palaneen luun palaa sekä kvartsiittinen ydin. Lounaaseen.

3 MUHOS SÄKKILÄ

Mjtunnus: 1000015394

Laji: kiinteä muinaisjäänös

Ajoitus: kivikautinen

Tyyppi: asuinpaikka

Koordin: N: 7182 056 E: 458 040 Z: 40 ±1 m
X: 7185 063 Y: 3458 195

Tutkijat: Jussila & Rostedt 2009 inventointi, Sepänmaa & Tiainen 2015 inventointi
Löydöt: KM 37979, 0,9 g, 30 kpl, palanutta luuta, Jussila & Rostedt 2009.

Sijainti: Paikka sijaitsee Muhoksen keskustan kaakkoispuolella, Muhosjoen länsi-pohjoispuolella, joesta n. 1,2 km pohjoiseen, Rantakummun talosta n. 1,28 km lounaaseen, laajan ja soisen kankaan itäreunalla, missä itään virtaavan puron syvä uoma, sen mutkan pohjoispuolisen niemekkeen itäreunalla, Säkkilä nimisen pellon länsipuolella.

Huomiot: Jussila & Rostedt 2009: Paikalla on syvä purouoma joka kohdalla kääntyy pohjoiseen. Jyrkän ja leveän uoman pohjois- ja länsipuolelle muodostuu niemeke. Se on tasalaken ja (hieno-) hiekkapohjainen. alue oli paikalla käydessämme tiheää vesakkoa, koivua ja mäntyä. Törmän länsireunalle tehdyissä koekuopissa havaitsimme kolmessa kohden palanutta luuta - runsaasti hyvin pientä luunmurusta n. 10–15 cm syvyydellä. Niemekkeen eteläkärjessä emme mitään havainneet mutta heti sen pohjoispuolella. Paikan rajausta on koekuoppahavaintoihin perustuva arvio.

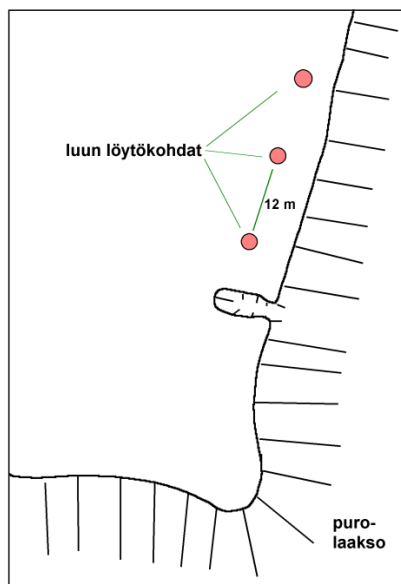
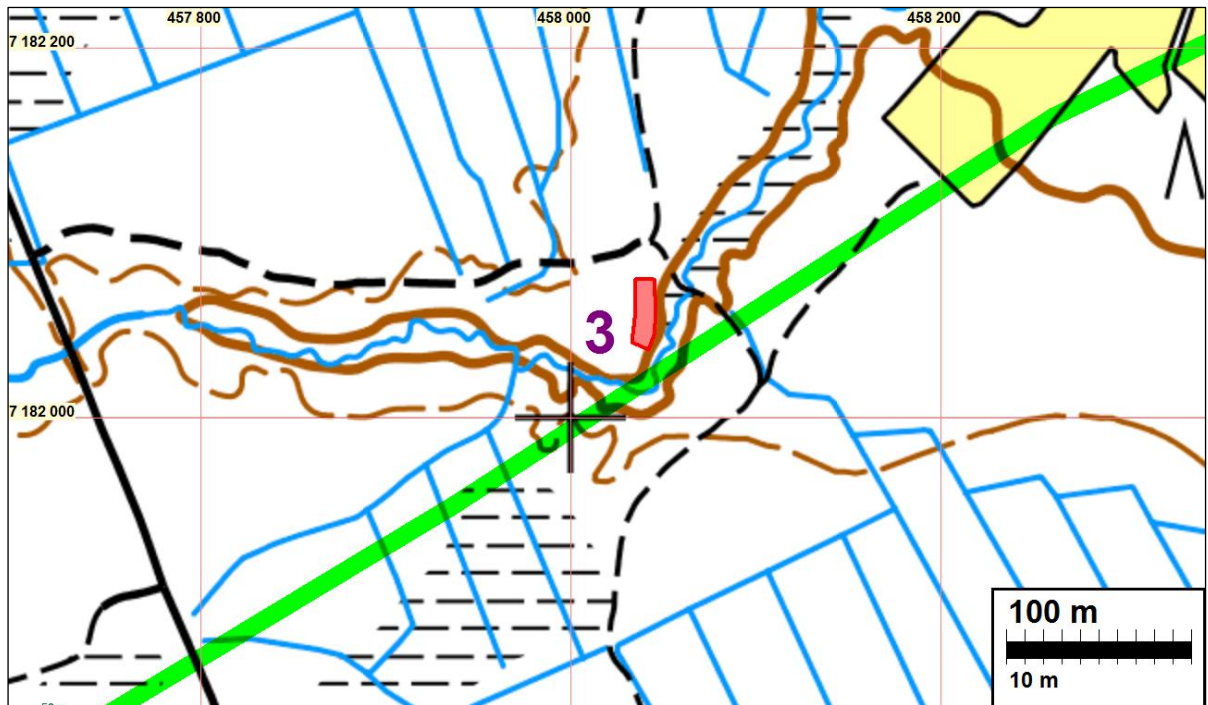
Vuoden 2009 voimajohtolinjainventoinnin raportin kohde nro 96, Säkkilä W (nimi muutettu muinaisjäänösrekisterissä Säkkiläksi).

Jussila ja Sepänmaa, tarkastus v. 2014: Kohde vesakoitunut entisestään. Uusi voimajohtolinja ei ulotu muinaisjäänökselle. Rantatörmästä tehtiin laikusta kvartsihavainto arvioidun asuinpaikkarajauksen pohjoisreunamilta – aiemmat havainnot etelämpää.

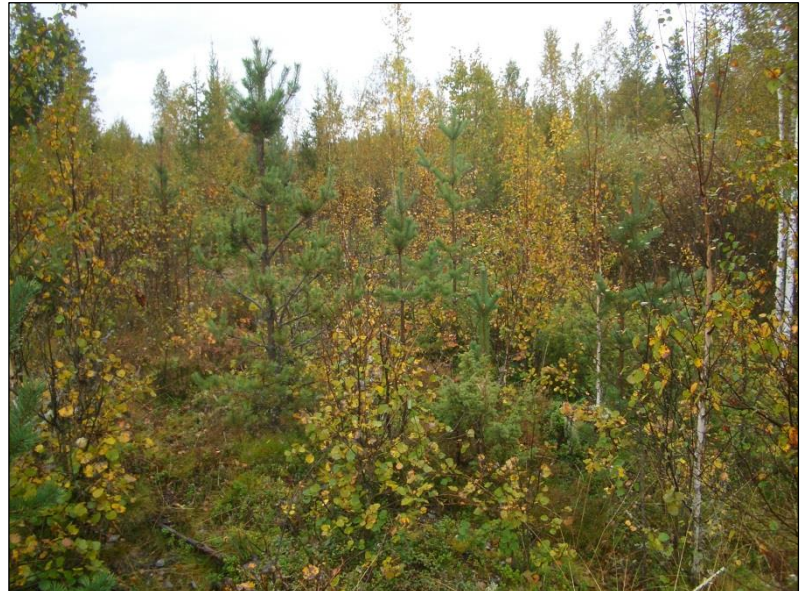
Paikkaa ei tarkastettu v. 2015 inventoinnissa.

Vaikutus voimajohtolinjan rakentamishankkeeseen:

Uuden voimajohtolinjakäytävän keskikohta sijaitsee noin 15 metriä muinaisjäänöksen etelälaidan eteläpuolella.



Peitepiirros v. 2009



kuva alueesta v. 2009, v. 2014 vesakko kasvanut.

4 MUHOS KARHO-OJANKANGAS 2

Mjtunnus: 1000015392
 Laji: kiinteä muinaisjäännös
 Ajoitus: kivikautinen
 Tyyppi: asuinpaikka

Koordin: N: 7180 588 E: 455 654 Z: 53 ±1 m
 P: 7183 594 I: 3455 808

Tutkijat: Jussila & Rostedt 2009 inventointi
 Löydöt: KM 37978:1, 1 kpl, palanutta luuta, 2, 33 g, 12 kpl, kvartsi-iskoksia (kalannikama), Jussila & Rostedt 2009.

Sijainti: Paikka sijaitsee Muhoksen eteläpuolella ja Muhosjoen länsi-pohjoispuolella olevan laajan Karho-ojankankaan pohjoisreunalla, tieltä 8250 n. 2,3 km itään.

Huomiot: Jussila & Rostedt 2009: Havaitsimme kankaan reunalla - muinaisranta-törmän äärellä - metsänlaikutusvaoissa kvartsi-iskoksia, palaneen luun murusen sekä palaneelta vaikuttavia kiviä n. 80 m matkalla hajallaan ja siellä täällä tien ja törmän välillä. Luu tuli törmän reunalta alueen keskeltä. Maaperä alueella on hiekkaa. Paikan rajaus on löytöhavaintoihin perustuva arvio.

Vuoden 2009 inventoinnin raportin kohde nro 95, Karho-Ojankangas 3. Museovirasto on muuttanut kohteen nimeksi muinaisjäännösrekisteriin Karho-Ojankangas 2.

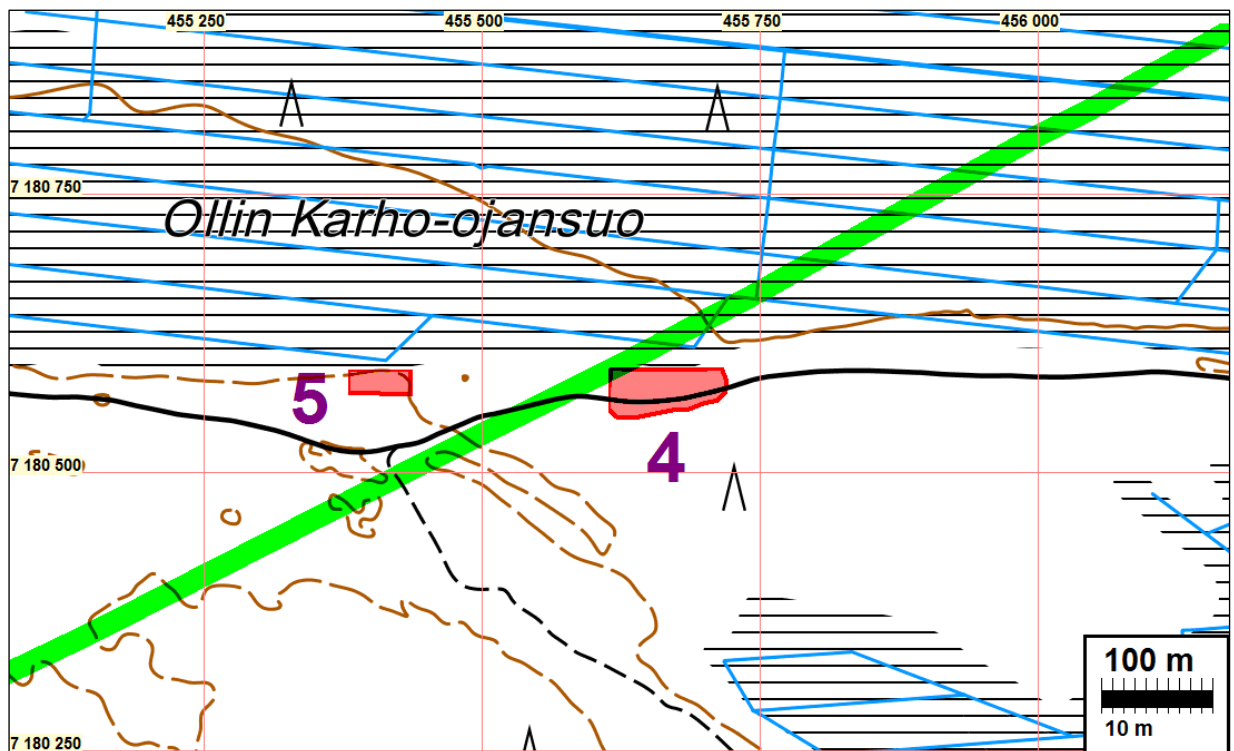
Muinaisjäännösrekisteri: Tienparannushankkeen takia tehdyssä tarkastuksessa v. 2014 tiellä sekä sen eteläpuolella todettiin yksittäisiä palaneen luun muruja sekä kvartsi-iskos. Tien eteläpuolella on myös pieni kuoppajäännös, joka tulkittiin iäkääksi, vaikka sitä lienee myös kaiveltu myöhäisinä aikoinakin.

Jussila ja Sepänmaa 2014: Uusi voimajohtolinjakäytävä on valmisteltu aivan muinaisjäännöksen reunalle mutta ei sille ulotu. Voimajohtolinjan kohdalla ei ole havaittu aiemmin eikä nytkään metsänhoitolaikuissa merkkejä muinaisjäännöksestä. Muinaisjäännöksen kohdalla havaittiin nyt tiellä palaneita kiviä ja kvartsi-iskoksia (ei otettu talteen). Muinaisjäännöksen rajausta muutettu aiemmasta etelämmäksi. Tien eteläpuolella muinaisjäännöksen alueella oli nyt mäntyvesakkoa.

Paikkaa ei tarkastettu v. 2015 inventoinnissa.

Vaikutus voimajohtolinjan rakentamishankkeeseen:

Suunniteltu voimajohtokäytävä viistää kivikautisen asuinpaikan luoteiskulmaa. Muilta osin asuinpaikka sijaitsee välittömästi suunnitellun linjan eteläpuolella.



5 MUHOS OLLIN KARHO-OJANSUO

Mjtunnus: 1000014481
 Laji: kiinteä muinaisjäännös
 Ajoitus: kivikautinen
 Tyyppi: asuinpaikka

Koordin: N: 7180 584 E: 455 396 Z: 53 ±1 m
 P: 7183 590 I: 3455 550

Tutkijat: Jussila & Rostedt 2009 inventointi
 Löydöt: KM 37977:1, 32,6 g, 5 kpl, kvartsi-iskoksia, Jussila & Rostedt 2009.
 Sijainti: Paikka sijaitsee Muhoksen eteläpuolella ja Muhosjoen länsi-pohjoispuolella olevan laajan Karho-ojankankaan pohjoisreunalla, tieltä 8250 n. 2,1 km itään, kohdalla missä kankaan pohjoisreunaa kulkeva tien koukkaa kauemmaksi kankaan reunasta.

Huomiot: Jussila & Rostedt 2009: Havaitsimme kvartseja n. 40 m matkalla kankaan reunalla, muinaisrantatörmän päällä. Paikalla hakattu ja äestetty metsä, laikut täysin avoimina. Maaperä hiekkaa. Havaitsimme alueella myös palaneilta vaikuttavia kiviä. Paikan rajausta perustuu laikuista tehtyihin pinnallisiin havaintoihin. Tarkastus syyskuun alussa 2009.

Vuoden 2009 raportin kohde nro 94, Karho-Ojankangas 2. Museovirasto on muinaisjäännösrekisterissä muuttanut paikan nimeksi Ollin Karho-Ojansuo. Inventoinnissa v. 2009 ei ollut tiedossa että Sarkkinen oli myös havainnut paikan heinäkuussa 2009.

Paikka tarkastettiin syksyllä v. 2014 (Jussila ja Sepänmaa) ja se oli ennallaan eikä uusia havaintoja tehty.

Paikkaa ei tarkastettu v. 2015 inventoinnissa.

Vaikutus voimajohtolinjan rakentamishankkeeseen:

Muinaisjäännös jää n. 30 m nykyisen linjakäytävän luoteispuolelle – jos käytävää on tarve laajentaa niin paljon länteen tällä kohden, että se ulottuu lähelle muinaisjäännöstä, on asiasta syytä neuvotella Museoviraston kanssa.

Kartta s. 24

6 LIMINKA KONINEVA

Mjtunnus: uusi kohde
 Laji: kiinteä muinaisjäännös
 Ajoitus: historiallinen
 Tyyppi: valmistus: tervahauta

Koordin: N: 7162 393 E: 448 093 Z: 75
 P: 7165 392 I: 3448 244

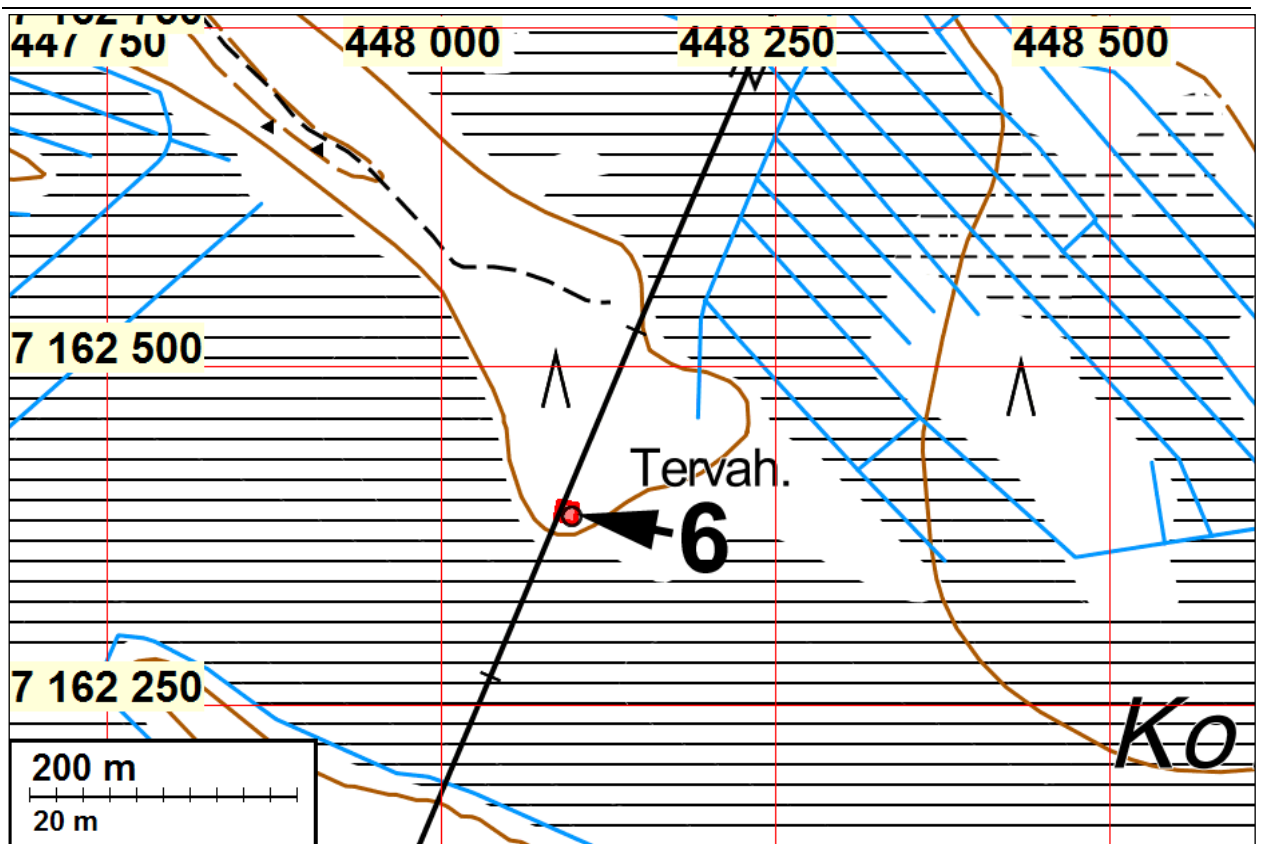
Tutkijat: Tiainen & Sepänmaa 2015 inventointi.

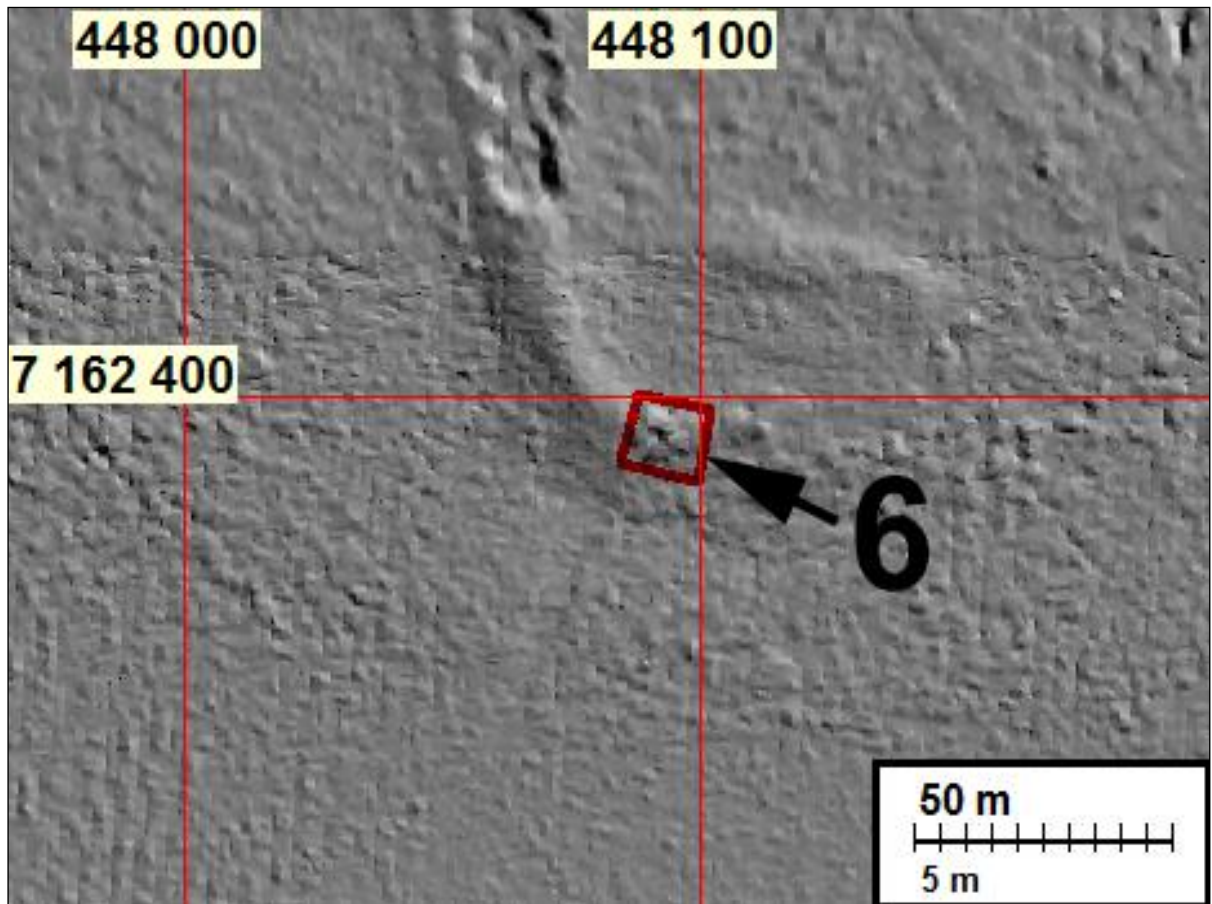
Huomiot: Tiainen 2015: Limingan Korkiakangas kaakkoispäässä sijaitsee peruskarttaankin merkattu tervahauta. Korkiakangas on kaakkoispäästään hiekkainen kaara, joka kohoaa noin 1-1,5 metriä korkeammalla kuin sitä ympäröivä neva. Tervahauta sijaitsee keskellä puustosta ja pensaikosta raivattua voimajohtokäytävää ja erottuu mataluudestaan huolimatta varsin selvästi.

Alle metrin syvyisen tervahaudan halkaisija on noin 9 metriä, vallien paksuus on noin 2 m. Tervahaudan viitisen metriä pitkä halssi osoittaa voimajohtokäytävän suuntaisesti lounaaseen.

Vaikutus voimajohtolinjan rakentamishankkeeseen:

Tervahauta sijaitsee nykyisessä voimajohtokäytävässä, voimajohdon alla.





Kohde laserkeilausaineistosta tehdyssä vinovalomallinnoksessa.



Kuvan keskellä oleva painanne on tervahaudan keskusta. Tästä vasemmalle oleva mustavartinen lapio on tervahaudan halssissa. Lounaaseen.

7 SIIKALATVA KIIMAMAA

Mjtunnus: uusi kohde
 Laji: kiinteä muinaisjäänös
 Ajoitus: historiallinen
 Tyyppi: valmistus: tervahauta

Koordin: N: 7151 235 E: 442 654 Z: 82
 P: 7154 229 I: 3442 803

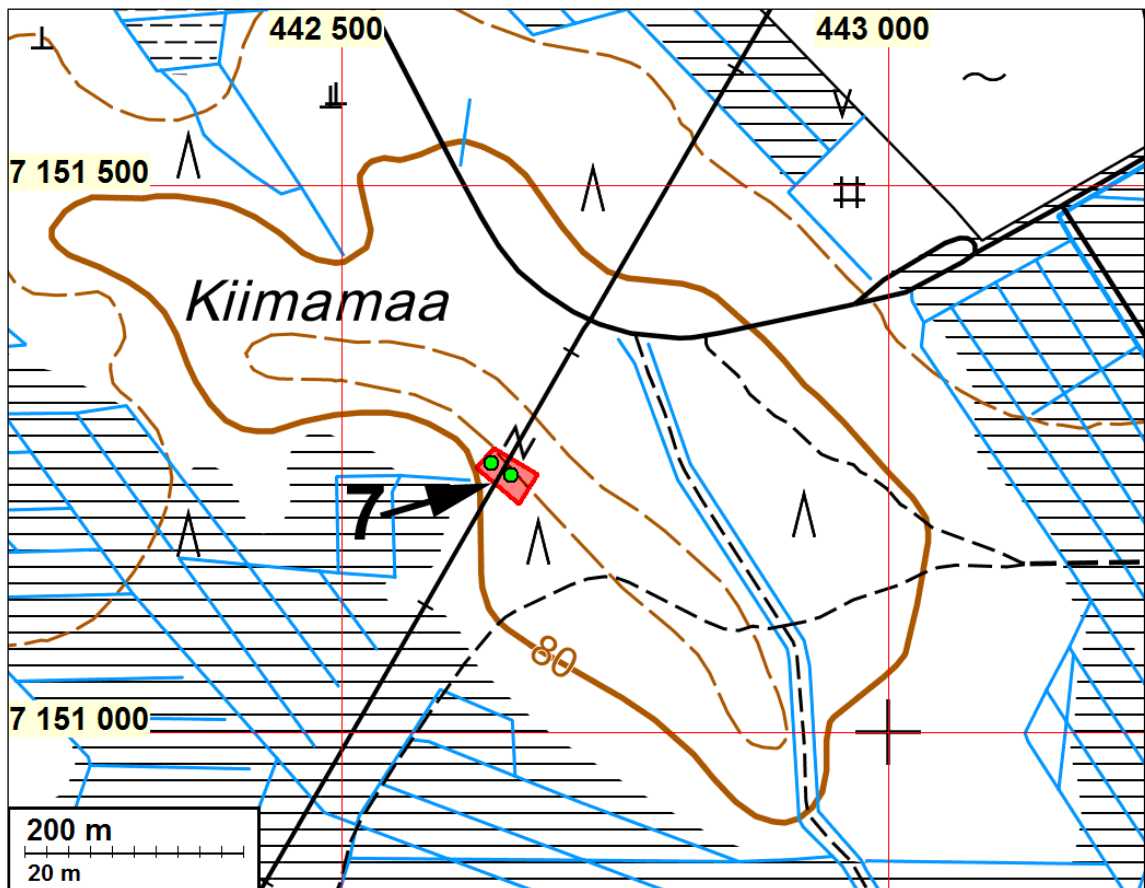
Tutkijat: Tiainen & Sepänmaa 2015 inventointi.

Huomiot: Tiainen 2015: Kiimamaa nimisen kaakko – luode suuntaisen kohouman lounaislaidan keskellä, voimajohtokäytävässä, sijaitsee tervahauta sekä tervapirtin kiukaan jäänteet.

Tervahauta on voimajohtokäytävän kaakkoislaidalla, kokonaishalkaisijaltaan noin 17 m, josta reunavallin osuus on noin 4,5 m. Tervahaudan korkeus on noin 1,4 m. Halssiaukko aukeaa länsilounaaseen. Tervahaudan länsiluoteen puolella, noin 22 metrin etäisyydellä haudasta, sijaitsee tervapirtin kiukaan jäänteet. Romahtaneen kiukaan koko on noin 2 x 2 m korkeuden ollessa alle metrin.

Vaikutus voimajohtolinjan rakentamishankkeeseen:

Sekä tervahauta että tervapirtin kiuas sijaitsevat nykyisessä voimajohtokäytävässä, voimajohdon alla.



Muinaisjäänösalue on merkattu punaisella rasterilla. Oikeanpuoleinen vihreä pallo merkkää tervahaudan ja vasemmanpuoleinen pallo kiukaan jäännöksen sijaa.



Lapio tervahautaan liittyvän tervapirtin kiukaan takana. Kuvan takaosassa tervahauta. Kaakkoon.

8 SIIKALATVA TERVASKANGAS 1

Mjtunnus: uusi kohde
 Laji: kiinteä muinaisjäänös
 Ajoitus: historiallinen
 Tyyppi: valmistus: tervahauta

Koordin: N: 7135 026 E: 434 787 Z: 92, 5
 P: 7138 014 I: 3434 932

Tutkijat: Tiainen & Sepänmaa 2015 inventointi

Huomiot: Sepänmaa 2015: Alue on hakkuuaukeaa. Maaperä on kivikoista hiekkamoreenia.

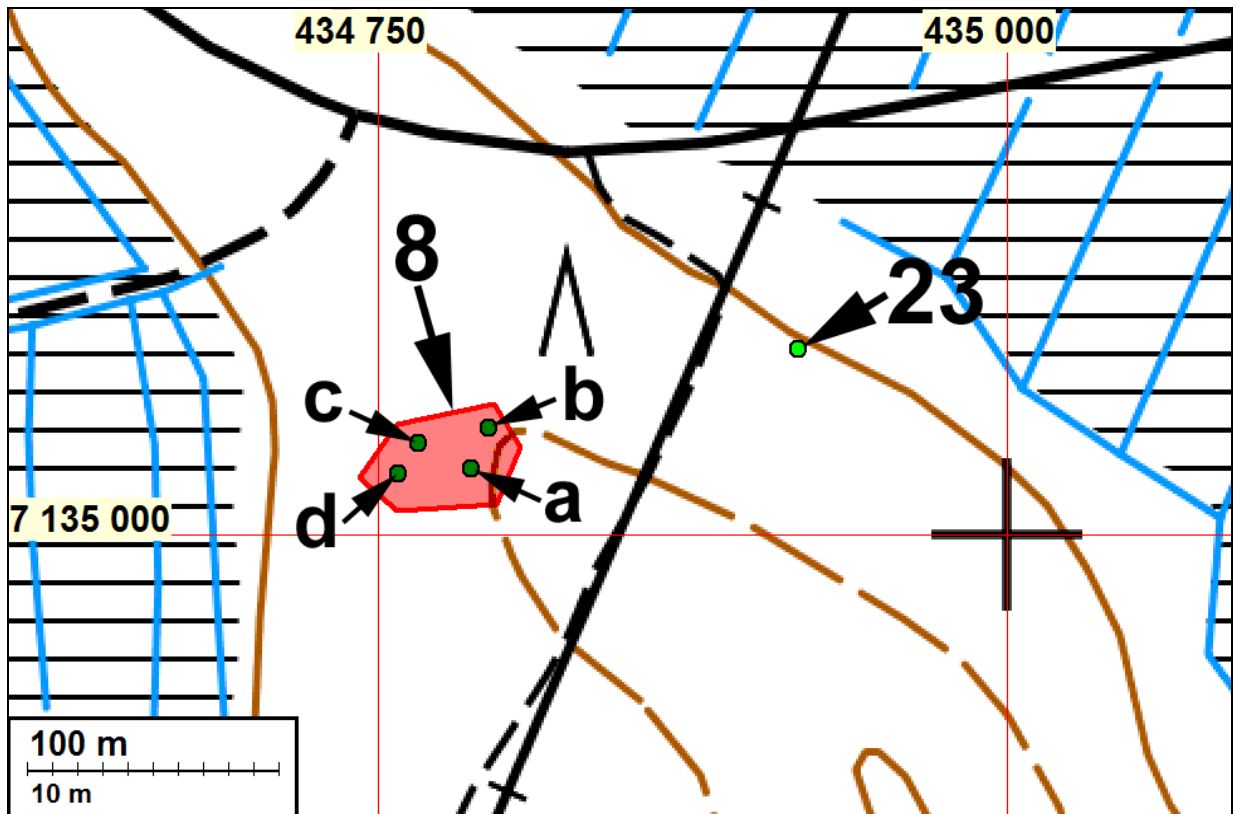
Nykyisestä voimajohtolinjasta viitisen kymmentä metriä länteen löytyi hyvin säilynyt ja edustava tervanpolttoon liittyvä kokonaisuus.

- a) Tervahauta, halkaisija noin 16 m, halssi lounaaseen.
- b) Hiilikasa, halkaisija noin 5 m, korkeus vajaa 1 m.
- c) Uunin jäännös, halkaisija noin 2 m, korkeus 80 cm. Tervapirtin kiuas.
- d) Maasta tehty rakennuksen perustus, koko noin 5 x 9 m, pitempi sivu luoteis-kaakko-suuntainen. Kaakkoispää avoin. Perustus on leveydeltään noin 1 m ja korkeudeltaan noin 30 cm. (Lienee jonkinlaisen varastorakennuksen perustus.)

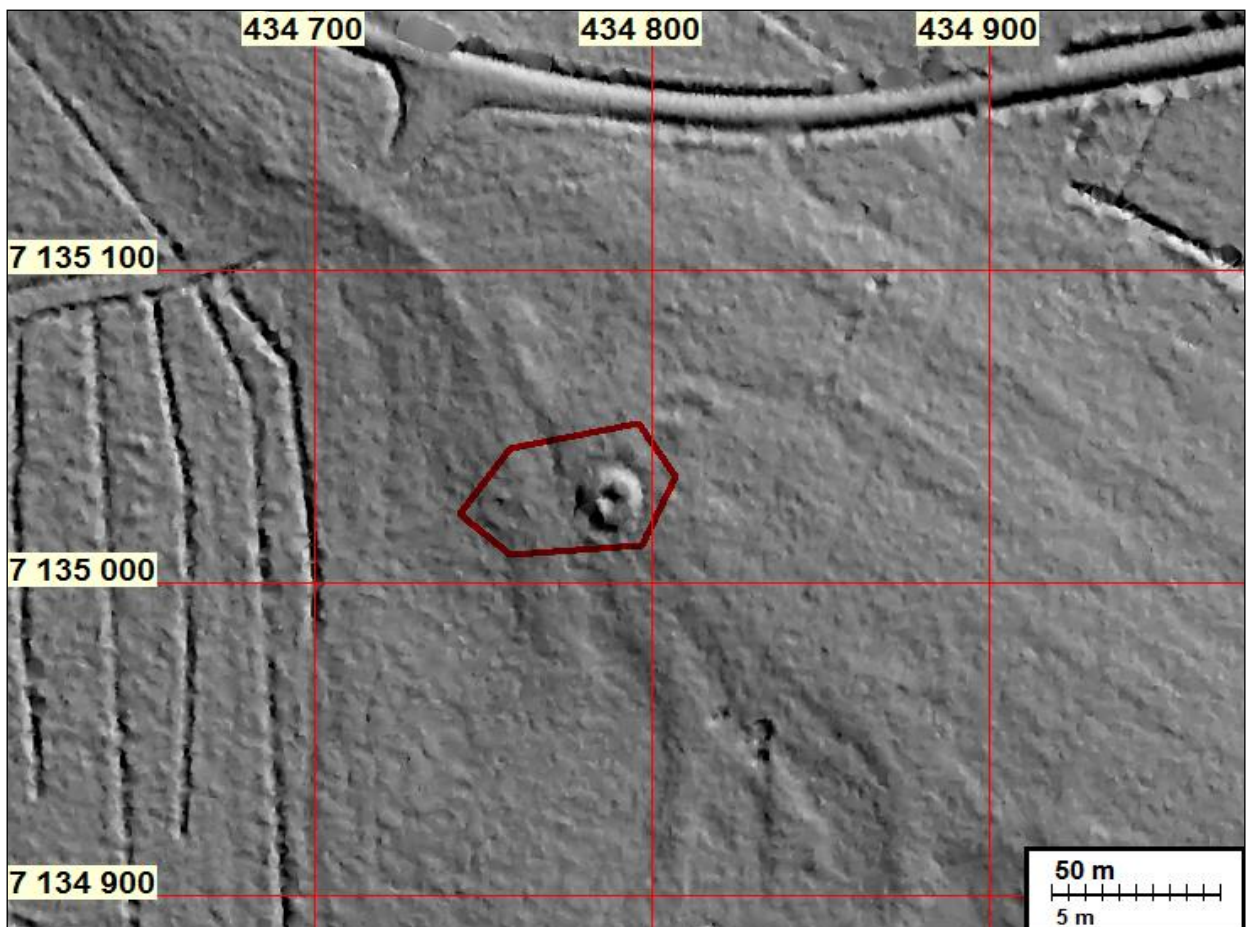
Alue on melko hiljattain aukkohakattua (ei liity uuteen voimajohtolinjaan), mutta ei vielä äestettyä. On todennäköistä että tuleva äestys tulee pahoin tuhoamaan harvinaislaatuisen ja hyvin säilyneen rakennuksenperustuksen (alakohde d).

Vaikutus voimajohtolinjan rakentamishankkeeseen:

Lähimpänä olemassa olevaa voimalinjaa on alakohde a) tervahauta. Se sijaitsee linjan luoteispuolella, 63 metrin etäisyydellä.



Muinaisjäännösrajaus punaisella. Kohteen 8 alakohteet (a-d), kts. edellinen sivu.



Tervahauta erottuu laserkeilausaineistossa selvästi, rakennuksen pohja erottuu heikosti muinajäännösalueen länsiosassa.



Lapio hiilikasan (alakohte b) etelälaidalla, taustalla keskellä puiden kohdalla tervahauta (alakohte a). Kuvattu lounaaseen.



Tervapirtin kiuas (alakohte c) lapion oikealla puolella. Kuvattu lounaaseen.



Rakennuksen jäännöksen (alakohte d) länsiosaa. Lapio jäännöksen luoteisnurkassa kuvan vasemmassa osassa. Kuvattu pohjoiseen.

9 HAAPAVESI LIPPIRÄME

Mjtunnus: uusi kohde
 Laji: kiinteä muinaisjäännös
 Ajoitus: historiallinen
 Typpi: valmistus: tervahauta

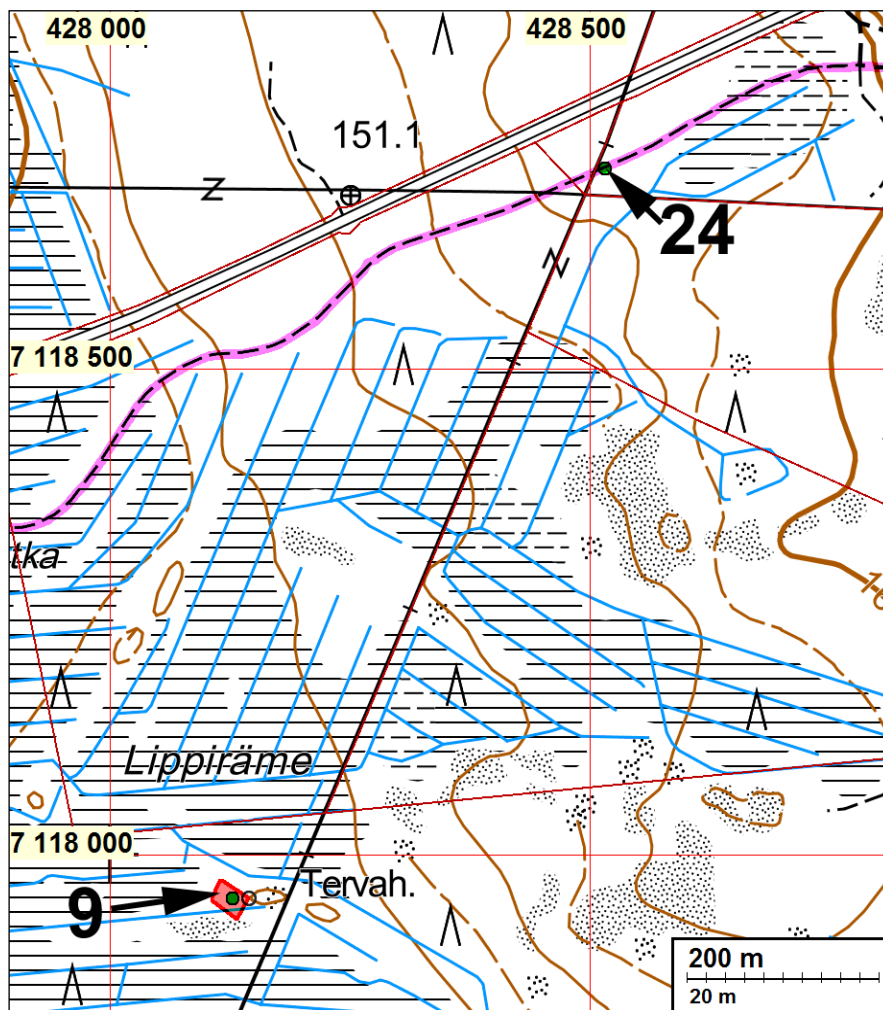
Koordinatit: N: 7117 955 E: 428 128 Z: 145
 P: 7120 936 I: 3428 271

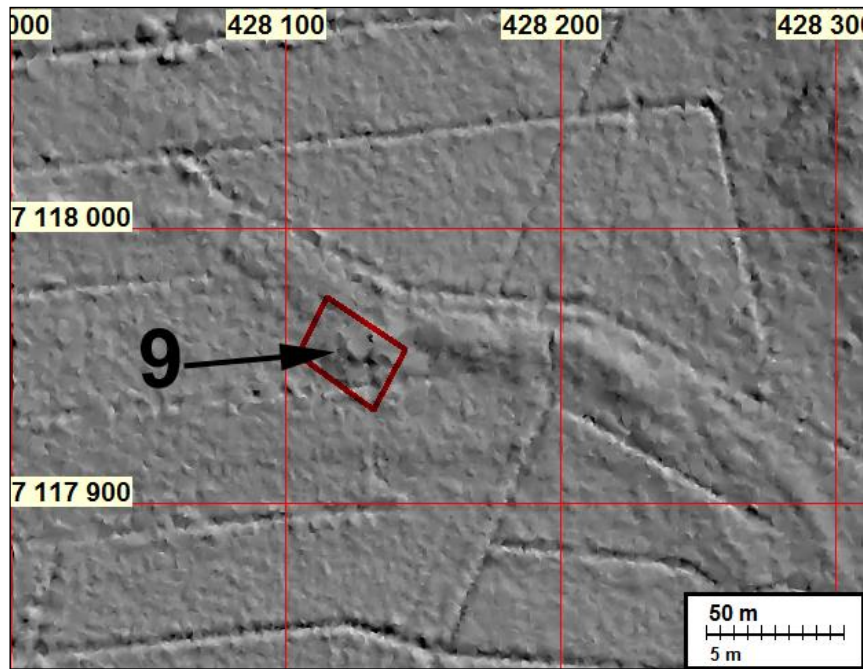
Tutkijat: Tiainen & Sepänmaa 2015 inventointi

Huomiot: Tiainen 2015: Haapaveden Kiimaharjun länsipuolella, pienellä soiden keskelle kurottavan kohouman länsilaidalla sijaitsee peruskarttaankin merkattu tervahauta. Halkaisijaltaan noin 16 m (vallin paksuus alle 3 m) tervahauta sijaitsee nuoressa sekametsässä. Kasvillisuuden peittämän tervahaudan halssiauikko osoittaa etelään.

Vaikutus voimajohtolinjan rakentamishankkeeseen:

Tervahauta sijaitsee voimajohtokäytävän keskikohtan länsipuolella, 52 metrin etäisyydellä.





Tervahauta erottuu heikosti laserkeilausaineistossa.



Nuoren sekametsän osin peittämä tervahauta. Kuvan oikeassa laidassa näkyy tervahaudan itäreunaa. Tervahaudan halssi keskellä kuvaa,

10 HAAPAJÄRVI OKKOSEN RÄME 2

Mjtunnus: uusi kohde
 Laji: kiinteä muinaisjäänös
 Ajoitus: historiallinen
 Tyyppi: valmistus: tervahauta

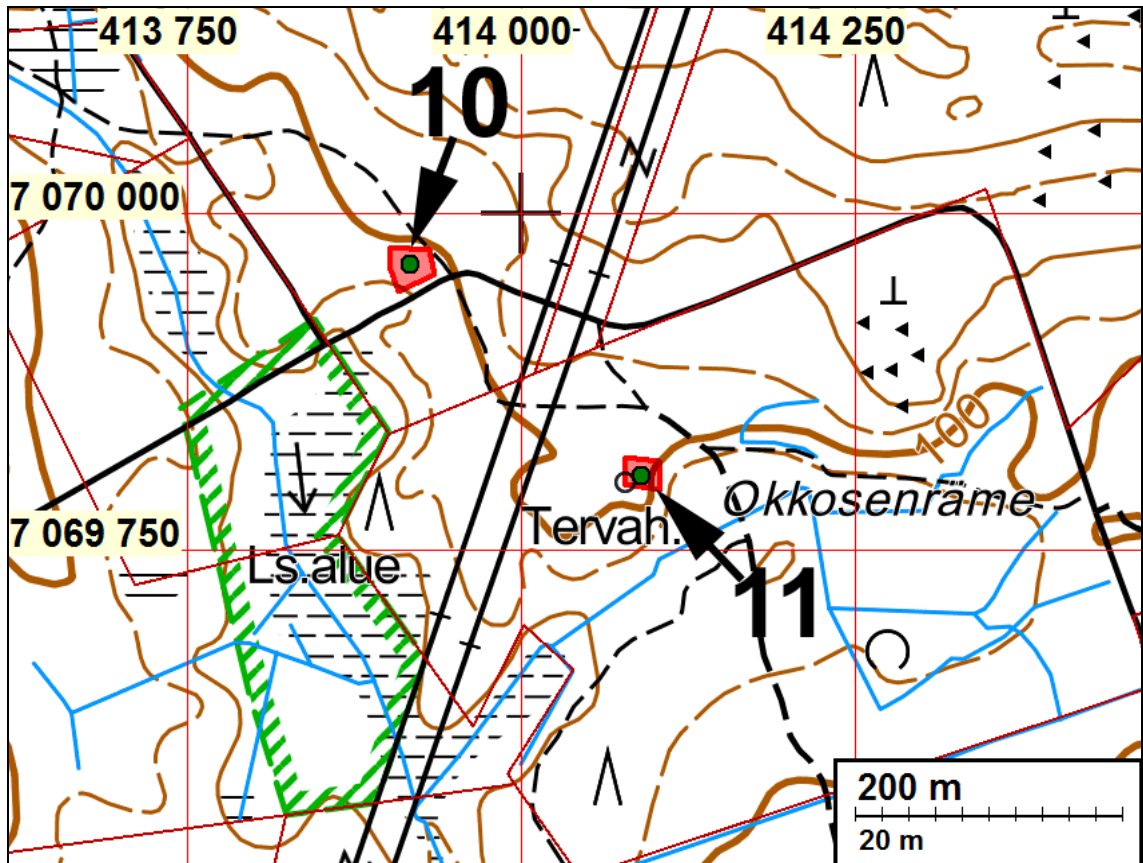
Koordin: N: 7069 962 E: 413 917 Z: 99 ±2 m
 P: 7072 924 I: 3414 054

Tutkijat: Tiainen & Sepänmaa 2015 inventointi
 Sijainti: Paikka sijaitsee Haapajärven kirkosta 2,9 km länteen.

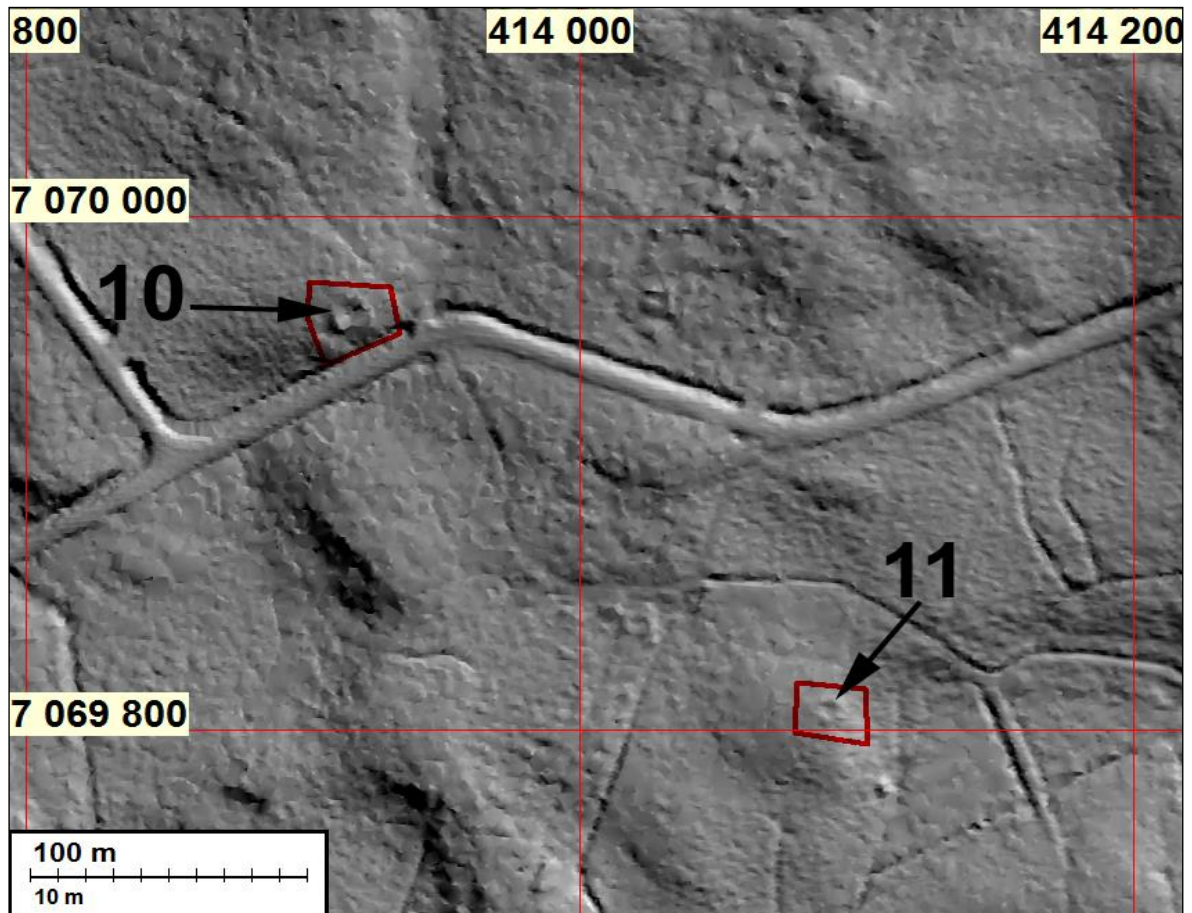
Huomiot: Sepänmaa 2015: Metsätien pohjoispuolella jyrkähkön rinteen laidalla sijaitsee tervahauta, jonka halkaisija on noin 13 m. Tervahaudan halssiaukko osoittaa etelään. Rinne on hiekkamoreenia, jolla kasvaa mäntymetsää.

Vaikutus voimajohtolinjan rakentamishankkeeseen:

Tervahauta sijaitsee noin 100 m uudistettavasta voimajohtolinjasta länsiluoteeseen.



VASEN: Kohde 10 Okkosenräme 2. Lapio tervahaudan keskikohdalla. Kuvattu etelälounaaseen. OIKEA: Kohde 10 Okkosenräme 2. Tervahaudan halssi kuvattuna lounaaseen.



Laserkeilausaineistosta tehty viistovalomallinnos, Kaksi tervahautaa: 10 Haapajärvi Okkosenräme 2 ja 11 Haapajärvi Okkosenräme 1.

11 HAAPAJÄRVI OKKOSENÄME 1

Mjtunnus: uusi kohde
 Laji: kiinteä muinaisjäännös
 Ajoitus: historiallinen
 Tyyppi: valmistus: tervahauta

Koordin: N: 7069 805 E: 414 090 Z: 100
 P: 7072 767 I: 3414 227

Tutkijat: Tiainen & Sepänmaa 2015 inventointi
 Sijainti: Paikka sijaitsee Haapajärven kirkosta 2,8 km länteen.

Huomiot: Tiainen 2015: Peruskartassakin näkyvä tervahauta sijaitsee Haapajärven Lämäkankaan etelälaidalla, etelään työntyvän niemekkeen itäosassa. Matalan, halkaisijaltaan noin 12 m olevan, tervahaudan päällä kasvaa heinää sekä nuorta sekapuustoa. Tervahaudan keskiosan kuoppa on kooltaan kuusi metriä. Heikosti erottuva halssiaukko aukeaa kaakkoon. Tervahaudan pohjois- ja luoteislaidat ovat miltei maanpinnan tasalla, rinne laskee etelään – kaakkoon, millä puolella tervahaudan vallit ovat hieman alle metrin korkuiset.

Vaikutus voimajohtolinjan rakentamishankkeeseen:

Tervahauta sijaitsee 92 metrin etäisyydellä olemassa olevan voimajohtolinjan keskikohdasta.

Kartta sivulla 34.



Kohde 11 Okkosenräme 1, tervahauta. Lounaaseen.

12 REISJÄRVI AHISTUS

Mjtunnus: uusi kohde
 Laji: kiinteä muinaisjäännös
 Ajoitus: historiallinen
 Tyyppi: asuinpaikka: tupasija

Koordin: N: 7057 546 E: 410 497 Z: 124
 P: 7060 503 I: 3410 632

Tutkijat: Tiainen & Sepänmaa 2015 inventointi

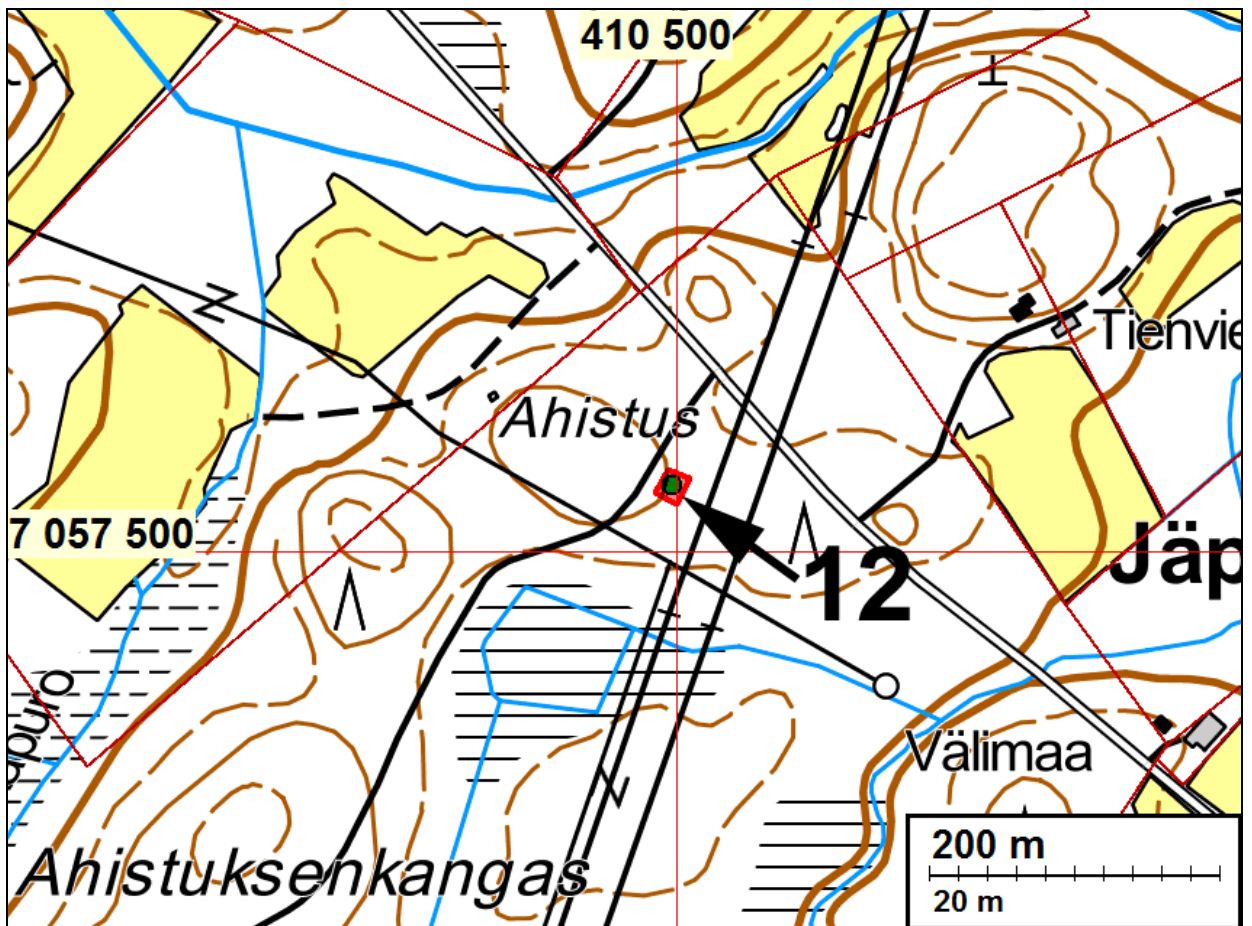
Huomiot: Sepänmaa 2015: Alue on kuusivoittoista metsää. Kohde sijaitsee metsätien ja voimajohtolinjan välissä, tiestä noin 10 m kaakkoon. Maaperä on moreenia.

Paikalla todettiin pienen, noin 4 x 5 m kokoisen multapenkkirakennuksen pohja, jonka uunin jäännös on rakennuksen luoteiskulmassa.

Aivan lähiympäristössä ei vaikuta olevan maanviljelyyn sopivaa aluetta. Lähiympäristössä ei myöskään ole tervahautaa. Tämän pienen mökin tarkoitus on siten avoin. Se sijaitsee vanhan pikkutien tuntumassa, joten kyseessä saattaa olla mäkitypa-asutuksen jäännös. Kohde on hyvin säilynyt ja sitä on pidettävä kiinteänä muinaisjäännöksenä.

Vaikutus voimajohtolinjan rakentamishankkeeseen:

Kohde sijaitsee uudistettavan voimajohtolinjan lähituntumassa, noin 40 metriä olemassa olevan voimajohtokäytävän keskikohdan länsipuolella.



Kohde 12, Reisjärvi Ahistus. Historiallisen ajan talonpohja. Uunin jäännös kuvan keskiosassa olevana kohoimana. Kuvattu länteen.

13 REISJÄRVI VALKEISJÄRVI 2

Mjtnunnus: 1000019509
 Laji: kiinteä muinaisjäännös
 Ajoitus: historiallinen
 Tyyppi: tupasija

Koordin: N: 7055 281 E: 409 688 Z: 137, 5
P: 7058 237 I: 3409 823

Tutkijat: Itäpalo, Jaana 2011 inventointi, Tiainen & Sepänmaa 2015 inventointi

Huomiot: Muinaisjäännösrekisteri 2015: Reisjärven kunnan itäosassa sijaitseva 1800-luvulle tai 1900-luvun alkuun ajoittuva kellarinpohja Valkeisjärven luoteisrannalla, paikalla sijaitsevasta pohjoisemmasta vapaa-ajan asunnosta n. 20 m pohjoiseen. Paikalla on n. 5 m halkaisijaltaan oleva pyöreä kellarinpohja pohjoiseen laskevan rinteeseen reunalla. Rakenne erottuu noin 1,5 m leveänä ja 50 cm korkeana maasta ja kivistä koostuvana vallina. Oviaukko on ollut pohjoissivulla. Molemmiin puolin oviaukkoa on n. 5 metrin matkalla kivivallia pohjoiseen laskevalla rinteellä. Ympäristön maaperässä todettiin hiiltä, mahdollisesti merkinä kaskiviljelystä. Kesämökkien piha-alueella ja hieman alempana rinteessä on ainakin kolme pientä maakellarinpohjaa, jotka ovat osin tuhoutuneita.

Paikalla kasvaa tiheä nuori kuusikko, aluskasvillisuutena mm. apilaa ja saniaista. Maaperä on kivikkoinen. Valkeisjärven rantalinjan kohdalla kulkee valtakunnallinen suurjännitelinja.

Kohde paikannettiin Valkeisjärven-Syvälammen arkeologisen inventoinnin yhteydessä 2011

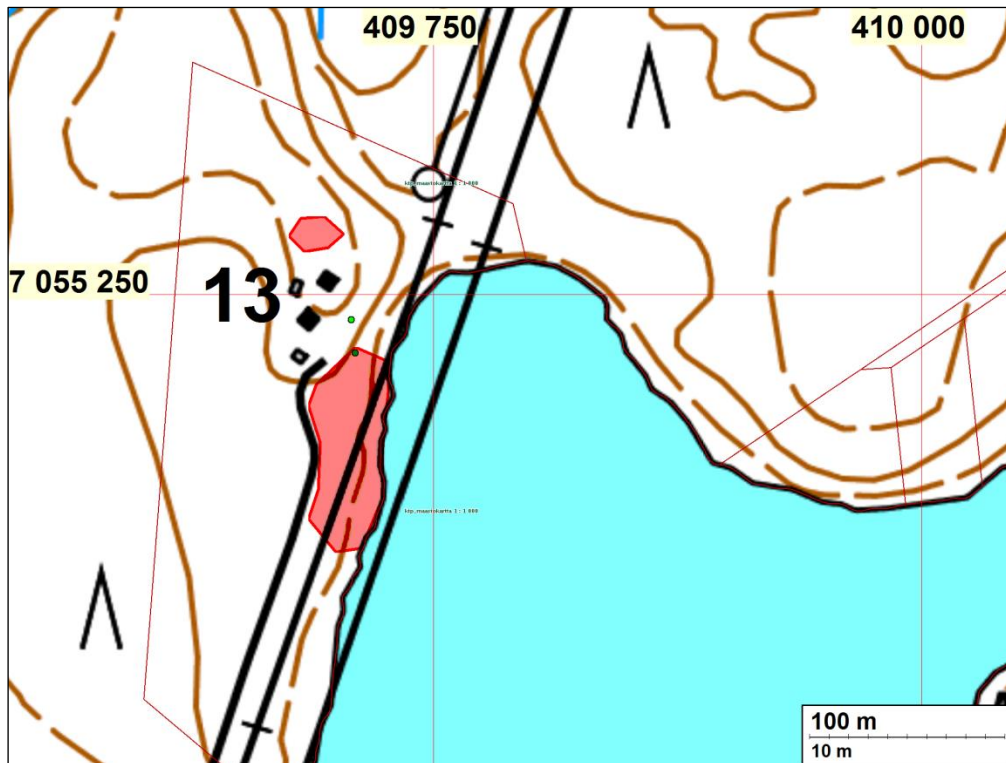
Tiainen & Sepänmaa 2015: Reisjärvellä sijaitsevan Valkeisjärven luoteispäässä on sijainnut vuoden 1844 pitäjänkartan mukaan talo ”Valkeinen nyhemman”. Vuoden 1963 peruskartalla talonpaikka on autoitunut. Kohteelta on vuoden 2011 inventoinnin yhteydessä havaittu kellarikuoppa – kellari sijoittuu pitäjänkartan talotontin pohjoispäätyyn. Vuoden 2015 inventoinnin havainnot alueen pohjoisosassa ovat yhtenevät muinaisjäännösrekisterin tietojen kanssa.

Kesämökin pihan itälaidalla on kuoppa, jota ei varmuudella pystytty liittämään 1800-luvun talotonttiin tai 1900-luvun loppupuoliskolla tehtyyn kesämökkiin. Sen sijaan kesämökin pihapiirin kaakkoislaidalla havaittiin noin metrin leveä ja viisi metriä pitkä kaakko – luode suuntainen kivivalli, joka vaikuttaa samanlaiselta alueen pohjoisosassa olevan kivivallin kanssa. Pitäjänkartalta paikannetun talotontin eteläosaa ei pystytty tarkastamaan paikalla kasvaneen erittäin tiheän kaksimetrisen pajukon vuoksi.

Kohteen muinaisjäännösrajaus on kaksiosainen: pohjoisempi osa pitää sisällään muinaisjäännösrekisterissä kuvaillun kellarin ja kivivallit. Eteläisempi osa sisältää kivivallin sekä siitä etelään olevan maastossa tarkastamattoman pajukon. Muinaisjäännösrajaukset perustuvat maastohavaintoihin sekä v. 1844 pitäjänkartan talotonttiin. Rajattujen alueiden väliin jäävä alue on kesämökin, sen piharakennusten sekä hoidetun pihan aluetta.

Vaikutus voimajohtolinjan rakentamishankkeeseen:

Pohjoisempi muinaisjäännösalue sijaitsee noin 75 metrin etäisyydellä olemassa olevasta voimajohtokäytävästä. Eteläisemmän muinaisjäännösalueen koillispuolisko sijoittuu suurimmaksi osaksi voimajohtokäytävän kohdalle.



13 Reisjärvi Valkeisjärvi 2, kaksiosainen muinaisjäännös sijaitsee kesäasunnon pohjois- ja eteläpuolella.



Ote vuoden 1844 pitäjänkartasta 2343 05 + 08. "Valkjärven nyhemman" talotontti on merkattu punaisella värillä Valkeisjärven luoteisrannalle. Talotontin keskiosassa on nykyisin kesäasunto – pohjois- ja eteläpäättä vanhasta talotontista ovat autiona.



Kesäasunnon kaakkoispuolelta havaittu kiviaita kuvassa poikittain puun takana. Koilliseen.

14 PIHTIPUDAS PIILAAKSO

Mjtunnus: uusi kohde
 Laji: kiinteä muinaisjäännös
 Ajoitus: historiallinen
 Tyyppi: valmistus: hiilihautoja 2 kpl

Koordin: N: 7050 587 E: 408 195 Z: 137
 P: 7053 541 I: 3408 329

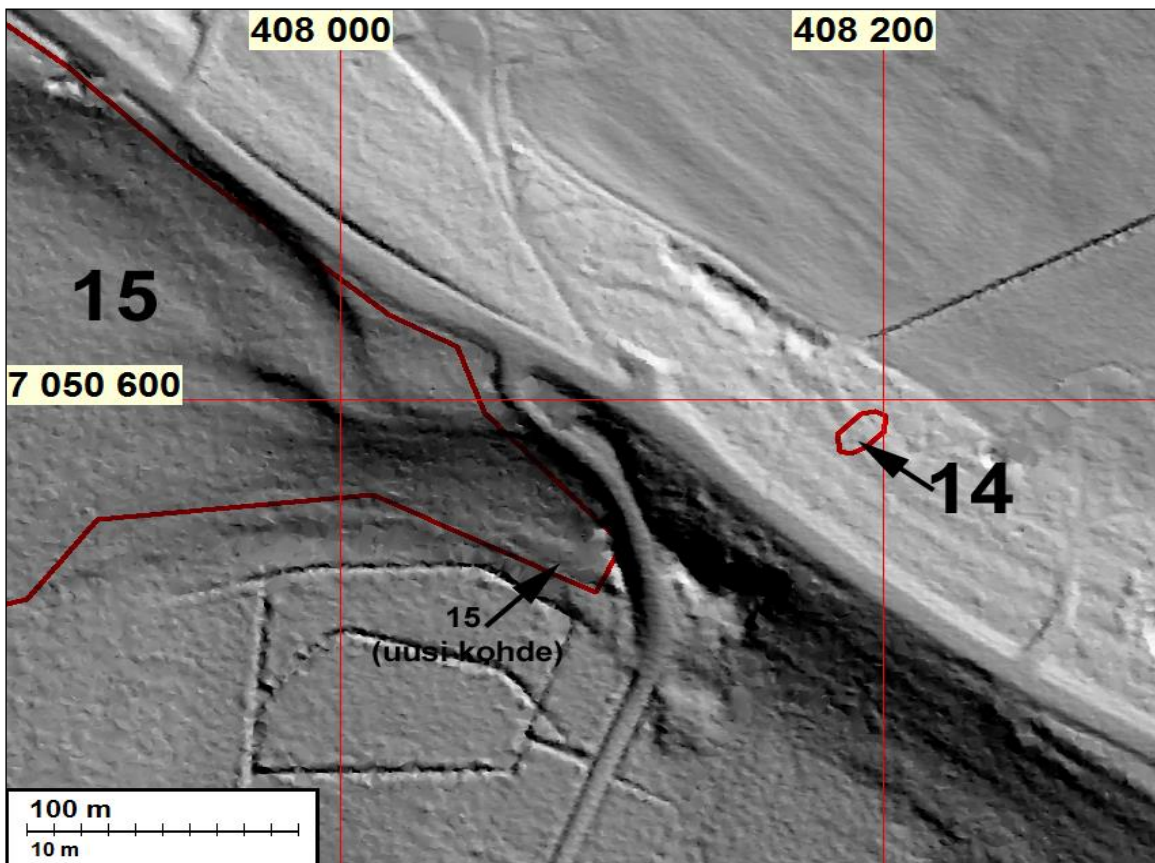
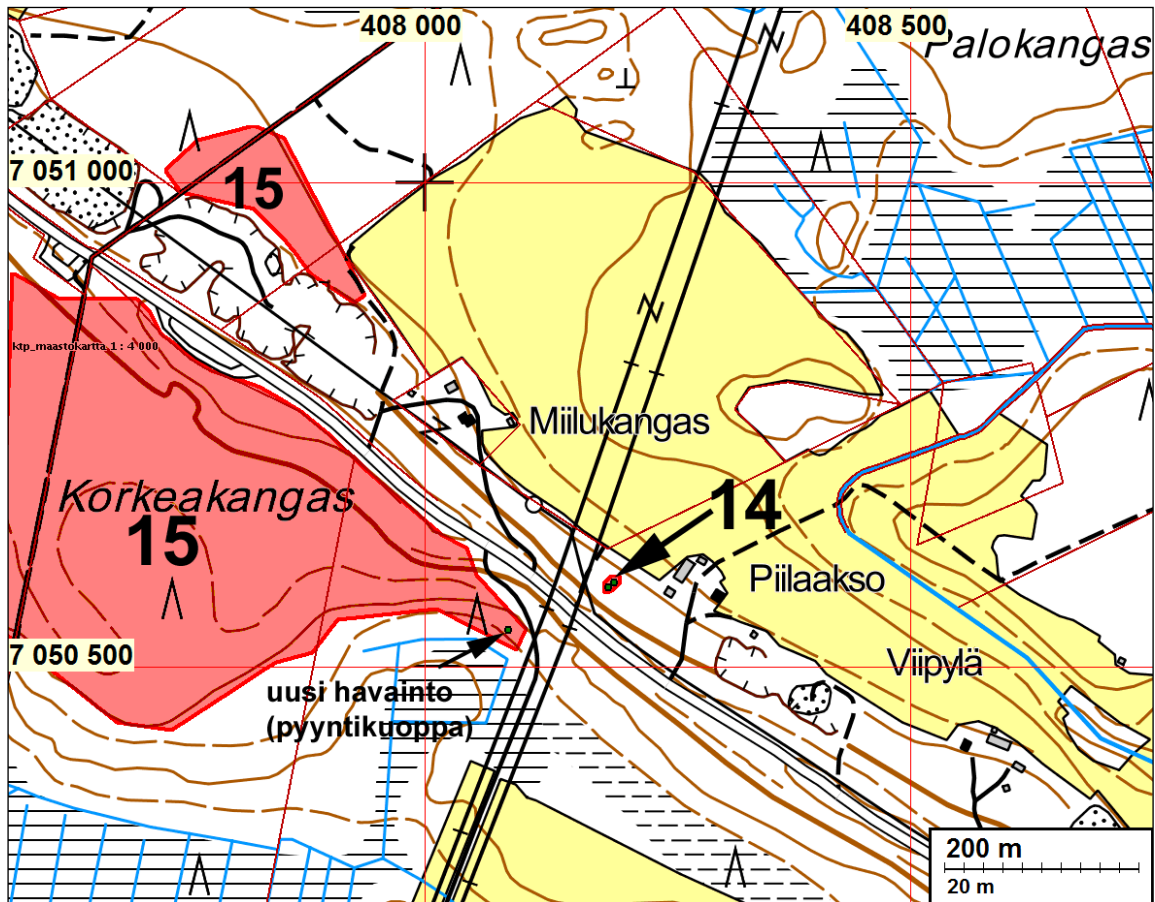
Tutkijat: Tiainen & Sepänmaa 2015 inventointi
 Sijainti: Paikka sijaitsee Pihtiputaan kirkosta 30,7 km luoteeseen.

Huomiot: Tiainen 2015: Reisjärventien pohjoispuolelta, pohjoiskoilliseen laskevalla rinteellä havaittiin kaksi hiilihautaa (N 7050587 E 408195 ja N 7050582 E 408189). Maaperä rinteessä on hiekkaista moreenia. Maanpinta on varpukasvillisuuden peitossa ja valtapuuna on mänty.

Hiilihaudat sijaitsevat noin 8 metrin etäisyydeltä toisistaan. Pohjoisemman hiilihaudan koko on noin 2 x 3 m, syvyys noin 60 cm. Eteläisemmän hiilihaudan vastaavat koot ovat 1,5 x 2,5 x 0,5 m. Molempiin hiilihautoihin tehtiin koekuoppa: kumttakerroksen jälkeen maannos oli noin 30 cm:n syvyyteen saakka hiilen ja noin sekaista hiekkaa.

Vaikutus voimajohtolinjan rakentamishankkeeseen:

Eteläisempi hiilihauta on muutaman metrin lähempänä voimajohtokäytävää. Etäisyys kyseisen hiilihaudan ja käytävän keskilinan välillä on noin 38 metriä.



Pihtiputaan kohteen 14 Piilaakso (2 hiilihautaa) ja 15 Rajakangas (aikaisemmin tuntematon pyyntikuoppa) laserkeilausaineiston perusteella tehdyssä viistovalomallinnuksessa. Kohteen 14 hiilihaudat eivät käytännössä erotu otteella, sen sijaan kohteen 15 pyyntikuoppa erottuu melko selvästi.



Lapio pystyssä pohjoisemmassa hiilihaudassa. Lounaaseen.

15 PIHTIPUDAS RAJAKANGAS

Mjtunnus: 1000022210
 Laji: kiinteä muinaisjäänös
 Ajoitus: ajoittamaton
 Tyyppi: pyynti: pyyntikuoppa

Koordin: N: 7050 562 E: 407 975
 P: 7053 516 I: 3408 109

Tutkijat: Kumpulainen, Miikka 2013 tarkastus, Sepänmaa & Tiainen 2015 inventointi
 Sijainti: Paikka sijaitsee Pihtiputaan kirkosta 30,8 km luoteeseen.

Huomiot: Muinaisjäänösrekisteri 2015: Rajakankaan lounaisreunalla 135 m mpy - 140 m mpy käyrien välissä kulkee kaksi pyyntikuoppaketjustoa, jossa on ainakin 38 pyyntikuoppaa. Osaa pyyntikuopista voi olla käytetty myöhemmin tervahautoina. Kolme kuopista saattaa olla myös asuinpainanteita (koordinaatit: 7050554/408041, 7050562/407975, 7050549/407930) Kuopastot muodostavat sivuittain olevat V-mallisen ketjuston.

Kuopastot liittyvät Reisjärven puolella olevaan Rajakankaan pyyntikuoppahan-kaaseen.

Sepänmaa 2015: Alue on hiekkaharjua, puusto mäntyä. Aiemmin tunnetun muinaisjäänösalueen (pyyntikuoppia) aluetta ei tarkastettu. Sen sijaan voimajohtolinjan läheisyydessä olleet alueet tutkittiin arkeologisesti tarkoin. Rajakankaan aikaisemmin tunnetun muinaisjäänösalueen kaakkoispuolelta löytyi kuoppa, halkaisijaltaan noin 2,5 m, syvyydeltään noin 40 cm. Kuopassa oli matala, noin 10 cm reunavalli. Vallille tehdyssä koekuopassa havaittiin noin 10 cm:n selvä huuhtoutumiskerros. Tällä perusteella kuoppa ei ole historialliselta ajalta. Aivan ilmei-

sesti kysymyksessä on aikaisemmin tunnettuun pyyntikuoppa-alueeseen liittyvä pyyntikuoppa.

Havainnon perusteella Museoviraston rajaama muinaisjäännösalueita ehdotetaan laajennettavaksi kaakkoon sen mukaisesti kuin liitekartassa on esitetty.

Vaikutus voimajohtolinjan rakentamishankkeeseen:

Kohde sijaitsee aivan uudistettavan voimajohtolinjan tuntumassa. Etäisyys havaitun kuopan ja voimajohtokäytävän keskilinjan välillä on noin 43 metriä.

Karttaote sivulla 41



Kohde 15, Pihtipudas Rajakangas. Aikaisemmin tuntematon pyyntikuoppa lapion vasemmalla puolella. Kuvattu kaakkoon.

16 SAARIJÄRVI ELOSAARI

Mjtunnus: 729010017
Laji: kiinteä muinaisjäännös
Ajoitus: kivikautinen
Tyyppi: asuinpaikka

Koordin: N: 6955 033 E: 406 307 Z: 121 ±2 m
P: 6957 949 I: 3406 440

Tutkijat: Huurre M 1969 inventointi, Sepänmaa & Tiainen 2015 inventointi
Löydöt: KM 18089:1, 1 kpl, kvartsiesine, Matti Huurre 1969, diar. 23.10.1969, Mitat: 25 x 17 x 8 mm. pellosta, inv. :2, 9 kpl, kvartsi-iskoksia, pellosta, inv.
Sijainti: Paikka sijaitsee Saarijärven kirkosta 5.1 km W

Huomiot: Muinaisjäännösrekisteri 2015: Kohde sijaitsee Saarijärven länsiosassa, suurikokoisen Elosaaren kaakkoisosassa, itään ja kaakkoon viettävällä savipellolla, paikalla olevan talon eteläpuolella, 3-6 m nykyisen järvenpinnan yläpuolella. Paikalta on löytynyt kvartsikaavin ja -iskoksia. Talon itäpuolella on havaittu tulisijoja. Saarelta on löytynyt myös rautakirves (Saarijärven museo n:o 10), jonka tarkkaa löytöpaikkaa ei kuitenkaan tunneta.
Tiainen & Sepänmaa 2015: Kohde sijaitsee noin 250 metriä voimajohtolinjan itäpuolella. Kohde tarkastettiin, koska asuinpaikan edellisestä arkeologin tarkastuk-

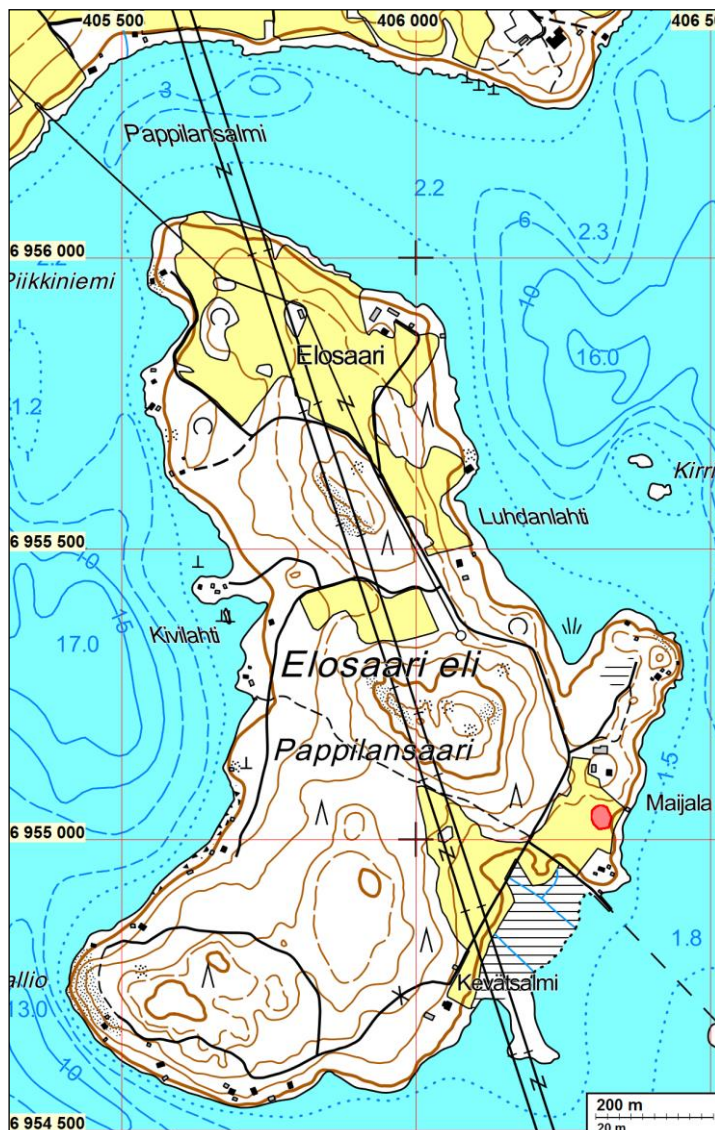
sesta on kulunut liki puoli vuosisataa. Pelto, miltä löytöjä on tehty, oli tarkastuksen aikana kyntämättä. Kohteen topografia ei viittaa siihen, että paikalla oleva kivikautinen asuinpaikka jatkuisi kohti länttä – lähemmäs voimajohtolinjaa.

Vaikutus voimajohtolinjan rakentamishankkeeseen:

Kivikautisen asuinpaikan länsireunan ja voimajohtokäytävän välinen etäisyys on noin 250 metriä.



Pellolla, kahden kohouman väliin jäävässä matalammassa kohdassa sijaitsee entuudestaan tuttu kivikautinen asuinpaikka Saarijärvi Elosaari. Etelään



Asuinpaikka punaisella Majjalan eteläpuolella

17 SAARIJÄRVI IEVAN KELLAR

Mjtunnus: uusi kohde
Laji: kiinteä muinaisjäänös
Ajoitus: historiallinen
Tyyppi: tarinapaikka

Koordin: N: 6952 689 E: 406 567 Z: 218 ±1 m
P: 6955 604 I: 3406 700

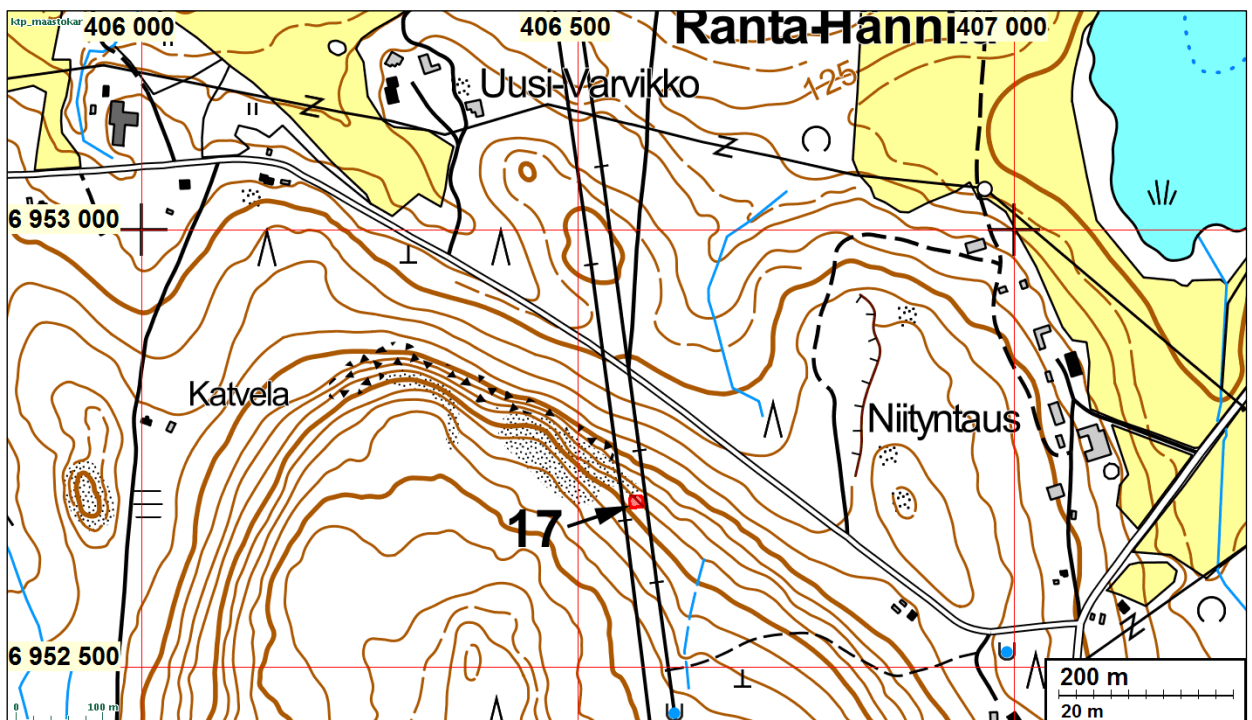
Tutkijat: Sepänmaa & Tiainen 2015 inventointi
Sijainti: Paikka sijaitsee Saarijärven kirkosta 4,8 km länteen.

Huomiot: Tiainen 2015: Saarijärven Ranta-Hännilässä, Kotimäen louhikkoisella pohjoisrinteellä sijaitsee lohkareiden väliin muodostunut luola. Luola on E-W suuntainen noin kolme metriä syvä onkalo, jonka suuaukko on noin 0,9 x 0,7 m kokoinen.

Saarijärvi-Seura ry:n mukaan Saarijärvellä on 1970-luvulla talletettu vanhuksien kertomana levan kellariin liittyvä tarina: Isonvihan aikaan luolaan on lapsensa kanssa paennut levan niminen nainen, joka piilossa ollessaan on vahingossa tukehuttanut lapsensa.

Vaikutus voimajohtolinjan rakentamishankkeeseen:

Kohde sijaitsee keskellä voimajohtokäytävää linjojen alla.





Luolan suuaukko lapion oikealla puolella. Kaakkoon.

18 MULTIA NIKARAISTEN KIRKKOTIE

Mjtunnus: 1000019480
 Laji: kiinteä muinaisjäännös
 Ajoitus: historiallinen
 Tyyppi: kulku: maaväylä

Koordin: N: 6935 867 E: 406 623
 P: 6938 775 I: 3406 756

Tutkijat: Tiainen 2015 inventointi
 Sijainti: Paikka sijaitsee kirkosta 25,3 km koilliseen.

Huomiot: Muinaisjäännösrekisteri 2015: Nikaranperän kylä on asutettu viimeistään 1500-luvulla. Kylältä johti kapea polku kirkolle, joka vähitellen leveni ja varustettiin silloin, pitkospuin ja kapulatein. Polun lähtöpiste oli Nikaran talo Sahrajärven rannalla. Kangasjärven rannalla oli pysähdyspaikka, jossa levähtiin. Reitti oli vielä 1950-luvulla hyvin kuljettavissa jalan ja osin polkupyörällä.

Tiainen 2015: Muinaisjäännösrekisterissä kohteen nimi on Nikaran kirkkotie – oikea nimi on paikallisten käyttämä Nikaraisten kirkkotie.

Nikaraisten kirkkotie on Multian kirkolta koilliseen Nikaranperälle johtava, noin 34 km:n mittainen polku. Nikaranperä on asuttu 1500-luvun puolenvälin tienoilla. Asutukselta kirkolle johtava kulkureitti on aluksi johtanut Ruoveden ja Keuruun kirkoille ja vuodesta 1796 lähtien Multiaan rakennetulle kirkolle. Nykyisin polku toimii kulttuuri- ja luontokohteena.

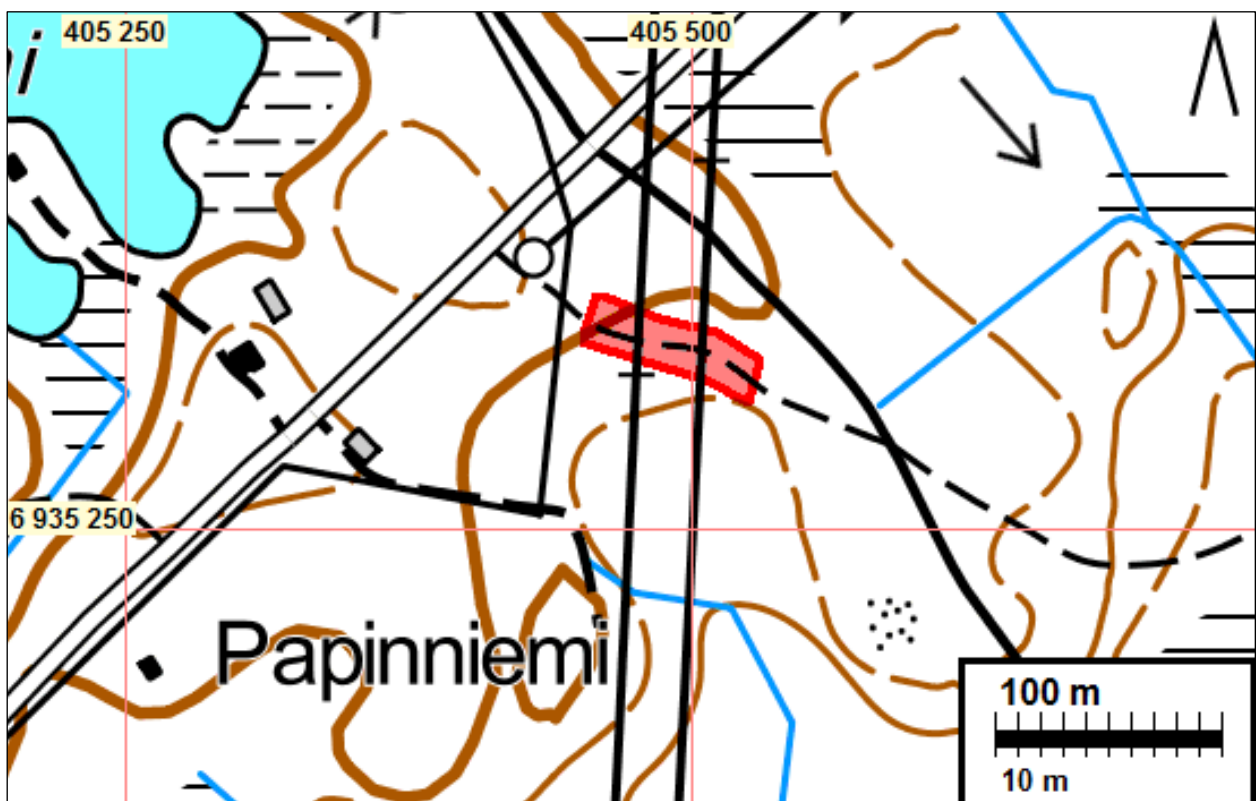
Vuonna 2015 inventoidun voimajohtolinja alta Nikaraisten kirkkotien kulkee Multien koillisosassa, Poikelmus ja Sahrajärven välisellä kankaalla noin 100 m Sahrajärventien eteläpuolella. Paikalla on kapea, leveimmillään parin metrin levyinen polku. Polku on paikoin hyvin kivinen ja on tuskin kelvannut varsinaiseksi kirkkotieksi – kyseessä on paremmin patikkapolku. Kirkkotietä ei inventoitu kuin voimajohtolinjan alta sekä hieman sen molemmin puolin.

Nikaraisten kirkkotie on paikallisesti merkittävä kohde, joka saattaa periytyä jo keskiajalle. Voimajohtolinjan kohdalla kirkkotiestä ei ole näkyvissä kuin nykyisin käytössä oleva polku. On todennäköistä, että paikalla ei ole säilynyt tierakenteita. Nikaraisten kirkkotien koko linjausta tarkasteltaessa ei ole lainkaan poissuljettua, että sen varrelta löytyisi vanhoja tierakenteita.

Muinaisjäännösrekisterissä Nikaran kirkkotie on merkattu muuksi kulttuuriperintökohteeksi. Ikänsä ja paikallisen merkittävyytensä vuoksi kirkkotietä ja sen linjausta esitetään kiinteäksi muinaisjäännökseksi - tässä raportissa vain maastossa inventoidun patkän osalta, mikä koskee noin 75 metrin pituista ja 20 metrin levyistä osaa vanhasta kirkkotiestä.

Vaikutus voimajohtolinjan rakentamishankkeeseen:

Nikaraisten kirkkotie kulkee voimajohtokäytävän lävitse. Kirkkotie on linjan kohdalla leveimmilläänkin alle kaksi metriä, suuremmalta osalta kuitenkin tätä kapeampi. Varsinaisia tierakanteita ei kirkkotiestä linjan kohdalla todettu.





Heinittynyt vanha kirkkotien linjaus kohti voimajohtolinjaa. Länsiluoteeseen.



Vanhan kirkkotien kulkue voimajohtolinjan länsipuolella. Itäkaakkoon.

19 PETÄJÄVESI MYLLYKOSKI

Mjtunnus: 1000006401

Laji: kiinteä muinaisjäänös

Ajoitus: kivikautinen

Tyyppi: asuinpaikka

Koordin: N: 6908 523 E: 403 668 Z: 122 ±2 m
P: 6911 420 I: 3403 800

Tutkijat: Jussila T & Poutiainen H 2006 inventointi, Sepänmaa & Tiainen 2015 inventointi

Löydöt: KM 35879, 3 g, 9 kpl, kvartsi-iskoksia, Jussila T 2006, diar. 13.7.2006, pieniä iskoksia kuoritun maan pinnasta.

Sijainti: Paikka sijaitsee Petäjäveden kirkosta 5,2 km pohjoiseen, Merouvenjoen mutkan pohjoispuolella olevan hiekkakuopan länsireunalla, vt. 18:sta n. 960 m pohjoiseen ja voimajohtolinjasta n. 80 m itään.

Huomiot: Muinaisjäänösrekisteri: Asuinpaikka sijaitsee valtatiestä 18 noin kilometrin pohjoiseen ja voimajohtodosta 80 m itään, Merouvenjoen mutkan pohjoispuolella olevan hiekkakuopan länsireunalla.

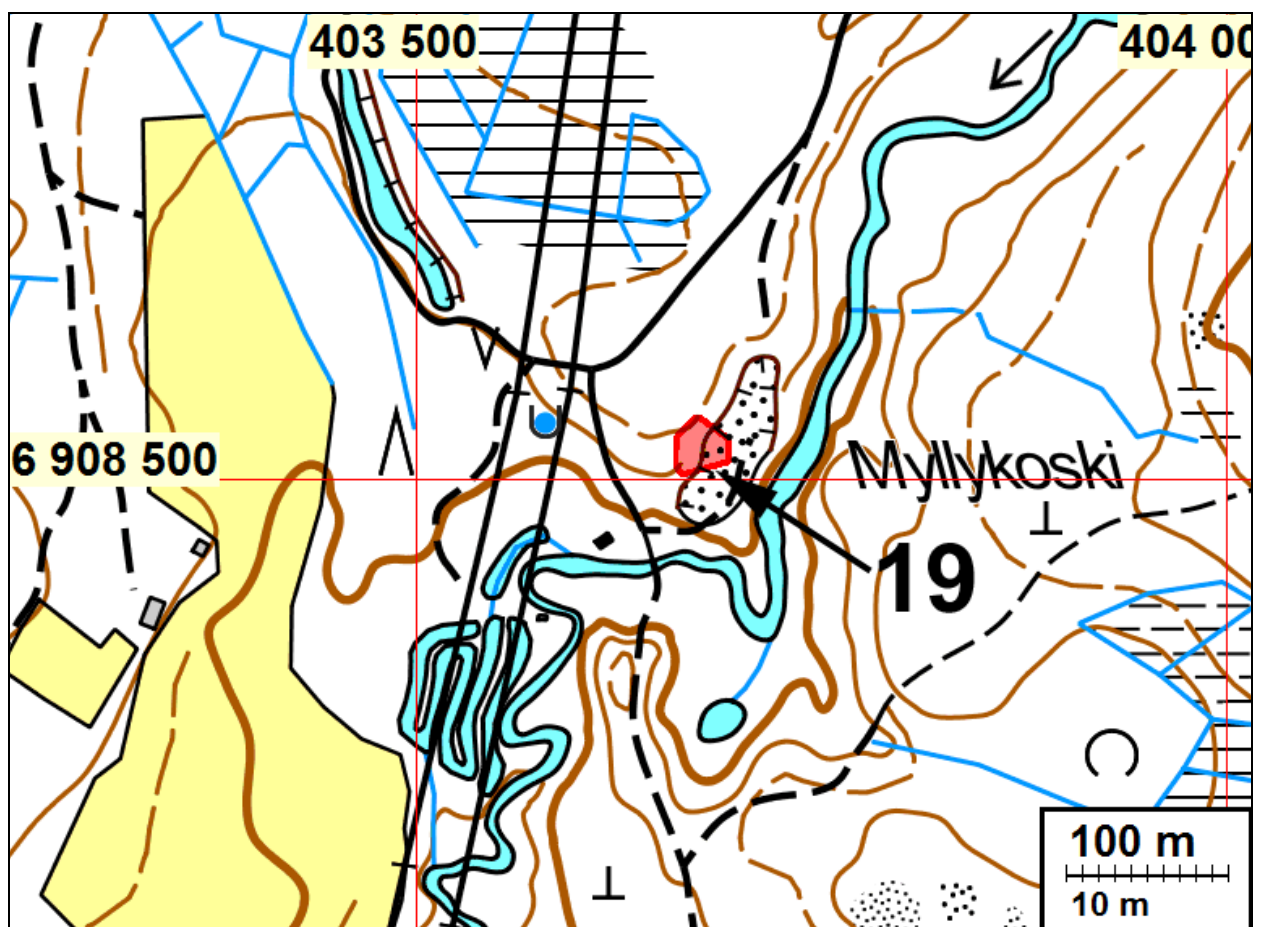
Hiekkakuopan reunalta, josta pintamaa on kuorittu on löydetty kvartsi-iskoksia noin 10x10 m alalta. Asuinpaikka saattaa ulottua lännessä metsään

Jussila & Poutiainen 2006: Kyseessä lienee Ancylusjärven rannalla sijainneen asuinpaikan rippeet hiekkakuopan reunalla. Hiekkakuopan länsireunalta oli pintamaata kuorittu pois n. 10–15 metrin etäisyydelle kuopan reunasta. Kuoritulta alueelta, ns. pohjamaan rajalta (päällä hiekkamaata jossa podsolimaannos), ehkä alun perin n. 20–30 cm syvyydeltä - mutta nyt pinnasta - löytyi n. 10 x 10 m alalta kvartsi-iskoksia. Osa kuoritusta maasta oli työnnetty alueen länsilaidalle metsän reunaan ja siellä voi olla vielä sekä kuoritussa maassa löytöjä, että myös metsään ulottuvaa asuinpaikkaa vielä jäljellä. Paikka on ollut Ancylusjärven niemen kärki, josta nyt on kärkinipukka ja itälaita kaivettu pois. Itämeren rannansiirtymiskronologian perusteella arvioituna paikka ajoittuisi n. 8000–8200 eKr.

Tiainen & Sepänmaa 2015: Asuinpaikan aluetta tarkastettiin laajalti, varsinkin sen länsireunaa, mutta uusia havaintoja asuinpaikasta ei tehty. Maanotto hiekkakuopalla näyttää jatkuneen nykypäiviin saakka, joskaan ei asuinpaikan kohdalta.

Vaikutus voimajohtolinjan rakentamishankkeeseen:

Muinaisjäännöksen lännen puoleisen reunan ja voimajohtokäytävän keskikohdan välinen etäisyys on 83 metriä.



20 PETÄJÄVESI KUUSELA

Mjtunnus: 592 01 0012

Laji: kiinteä muinaisjäännös

Ajoitus: kivikautinen

Tyyppi: asuinpaikka

Koordin: N: 6906 396 E: 404 607 Z: 125

P: 6909 292 I: 3404 739

Tutkijat: Suviola S 1983 inventointi, Seppä J 2004 tarkastus, Rautiainen P 2005 inventointi, Jussila & Poutiainen 2006 inventointi, Sepänmaa & Tiainen 2015 inventointi,

Löydöt: KM 22138, 4 kpl, kvartsi-iskoksia, Irmeli Suviola 1983, hiekkakuopan reunalta.

Sijainti: Paikka sijaitsee Petäjäveden uudesta kirkosta 2,8 km N, Kirkonkylän taajama-alueen pohjoispuolella suuren muuntoaseman länsipuolisen hiekkakuopan reunalla, voimajohtolinjan alla.

Huomiot: Muinaisjäännösrekisteri 2015: Paikka sijaitsee Multialle johtavan valtatie 18 länsipuolella, Jämsänveden pohjoisrannasta noin 550 m pohjoiskoilliseen, suurten hiekkakuoppien reunalla ja voimajohtojen alapuolella. Inventointilöydöt (kvartssia) on tehty noin 10 m päästä Multialle johtavaa vanhaa tietä.

Vuoden 2004 tarkastuksen yhteydessä hiekkakuopan reunoilla oli kvartssia. Muuta asuinpaikkaan viittaavaa ei havaittu. Kvartsien löytöpaikan GPS-koordinaatit ovat: eteläinen piste: x=6909291, i=3404744, pohjoinen piste: x=6909331, i=3404743. Asuinpaikka on melko huonossa kunnossa ja osittain tuhoutunut hiekkakuopan, teiden ja voimalinjan takia. Jonkin verran säilynyttä metsämaata on jäljellä, erityisesti pohjoiseen joen suuntaan. Asuinpaikka on vaarassa tuhoutua kokonaan.

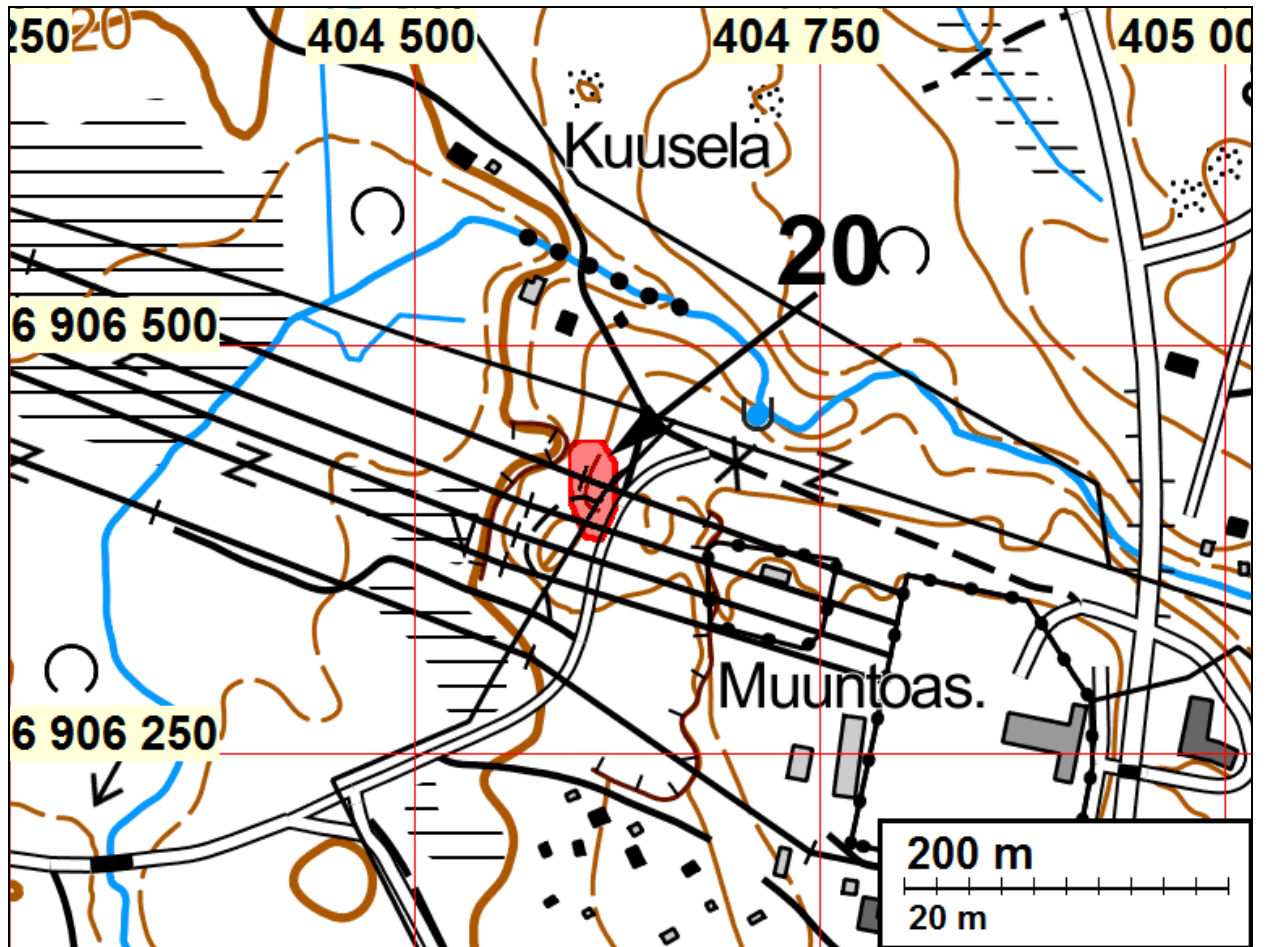
Tiainen 2015: Noin 30 metriä Kuuselan muinaisjäännösrajauksen keskipisteestä pohjoiseen havaittiin kolme kvartsi-iskosta (N 6906432 E 404605) alle neliön alalta. Iskosten kohdalla oli polku, jonka kohdalla maanpinta oli rikkoutunut. Kuuselan kivikautisen asuinpaikan rajausta on syytä laajentaa pohjoiseen niiltä osin, että havaitut kvartsi-iskokset ulottuvat muinaisjäännösrajauksen sisälle.

Muinaisjäännösrekisterin tietojen mukaisesti kohde on osin tuhoutunut hiekanoton ja voimalinjan vuoksi, joskaan paikalla ei havaittu tuoreita hiekanoton jälkiä. Kvartsit löydettiin yhdeltä alueella risteileviltä poluilta, joita käytetään jälkien perusteella moottoripyöräreitteinä.

Paikka on sijainnut muinaisen Ancyclusjärven rannalla n. 8200 eKr.

Vaikutus voimajohtolinjan rakentamishankkeeseen:

Sekä vanha muinaisjäännösrajaus että siitä pohjoiseen esitetty laajennusosa sijaitsevat voimajohtokäytävän alla.



Kvartsi-iskokset löytyivät kuvassa näkyvältä polulta. Lounaaseen.

Muut kohteet**21 MUHOS REPOKANGAS 2**

Mjtunnus: uusi kohde
 Laji: muu kulttuuriperintökohde
 Ajoitus: historiallinen: nykyaika
 Tyyppi: kulku: ratapohja

Koordin: N: 7188 113 E: 459 649 Z: 87
 P: 7191 122 I: 3459 805

Tutkijat: Tiainen & Sepänmaa 2015 inventointi
 Sijainti: Paikka sijaitsee Muhoksen kirkosta 7,7 km itään.

Huomiot: Sepänmaa ja Tiainen 2015: Inventoidun voimajohtolinjan pohjoispäässä, noin viisi km kaakkoon tutkimuslinjan aloittavasta siirtoasemasta, sijaitsee käytöstä poisjäänyt rautatienpohja, joka nykyään on metsäautotienä.

Paikalla ollut rata on rakennettu 1940- ja 50-lukujen taitteessa Oulujokeen rakennettujen Pyhäkosken ja Montan voimalatyömaiden tarpeisiin. Rata on vuosien 1950 ja 1961 peruskartoilla – vuoden 1980 peruskartalla rataa ei enää ole.

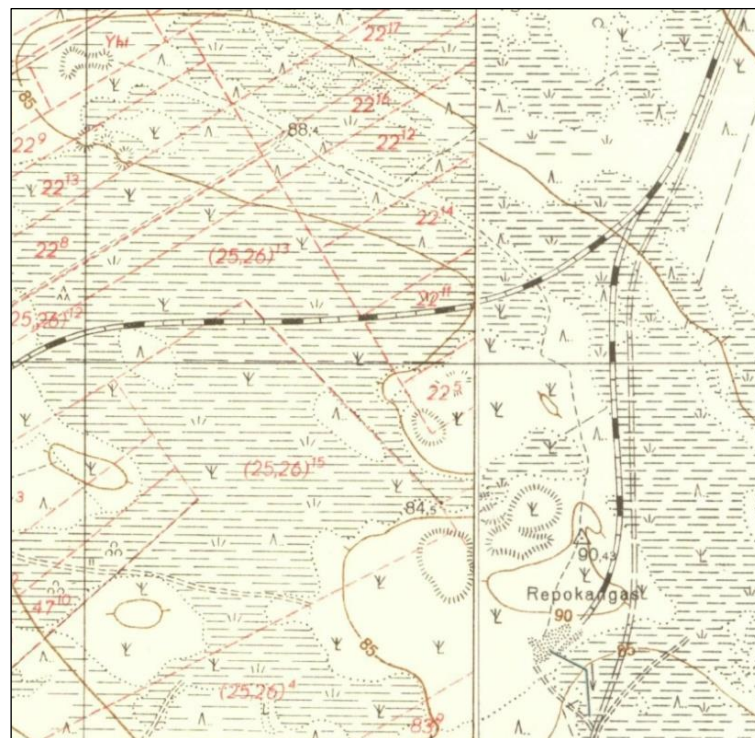
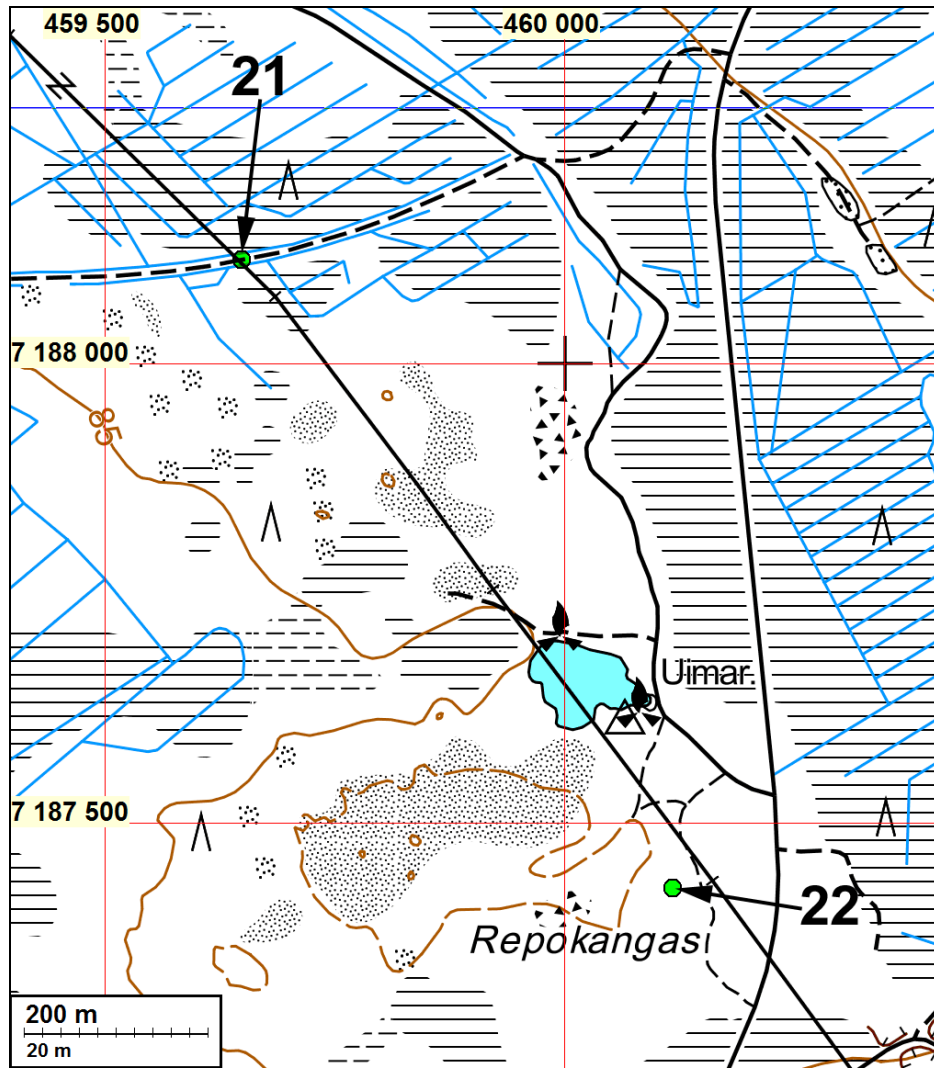
Käytöstä poisjäänyt ratapohja ei ikänsä puolesta ole muinaisjäännös.

Vaikutus voimajohtolinjan rakentamishankkeeseen:

Käytöstä poisjäänyt ratapohja kulkee voimajohtokäytävän alta hiekkapohjaisena metsäautotienä.



Vanha ratapohja on nykyisin käytössä metsäautotienä. Lounaaseen.



Ote vuoden 1950 peruskartoista 3422 10 ja 3424 01. Voimalaitosten rakentamista palvellut rautatien pohja on nykyisin käytössä metsäautotienä.

22 MUHOS REPOKANGAS

Mjtunnus: 1000016452
 Laji: Muu kulttuuriperintökohde
 Ajoitus: historiallinen
 Tyypit: taide, muistomerkit: hakkaukset: Struven ketju

Koordinatit: N: 7187 429 E: 460 118
 P: 7190 438 I: 3460 274

Tutkijat: Donner A ja Alfred P 1889 inventointi, Petrelius A 1890 inventointi, Tätilä P 2009 inventointi, Sepänmaa & Tiainen 2015 inventointi, Ahmasjärvi, Inventointi 9689 2011

Huomiot: Muinaisjäännösrekisteri: Struven ketjun piste, joka on ollut merkintä kivessä. Uusimmassa inventoinnissa 2002–2009 pisteen on todettu tuhoutuneen soranotossa. Struve käytti pisteestä nimeä Repo-kangas, nykyiseltä maastonimeltään piste on Repokangas. Piste ei ole osa UNESCO:n maailmanperintökohdetta. Struven ketju on kolmioketju, joka kulkee lähellä 26 pituuspiiriä Pohjoiselta Jäämereltä Mustallemerelle. Tämä astemittausketjun pituus on noin 2820 km ja se mitattiin vuosina 1816 - 1855, Mittauksella selvitettiin maapallon kokoa ja muotoa. Sitä on kutsuttu myös venäläis-skandinaaviseksi astemittaukseksi, koska se silloin kulki vain Venäjän ja Ruotsin alueella. Nykyisin ketjun 265 kolmiopistettä sijaitsevat kymmenen maan alueella: Norja, Ruotsi, Suomi, Venäjä, Viro, Latvia, Liettua, Valko-Venäjä, Moldova ja Ukraina. Näiden maiden esityksestä ketju hyväksyttiin UNESCO:n maailmanperintökohteeksi vuonna 2005. Kussakin maassa on muutama parhaiten säilynyt piste valittu edustamaan ketjua. Yhteensä maailmanperintölistalla on 34 pistettä, ja niistä kuusi on Suomessa. Ketjun muut pisteet on suojeltu kansallisin toimin. Suomessa on kaikkiaan 83 ketjun peruspistettä, mikä on lähes kolmannes kaikista. Pisteet on yleensä merkitty kiviin tai kallioon yhdellä tai kahdella poranreiällä. Torniossa pohjoiseen merkinä on käytetty ristiä. Muutamalle pisteelle ei ole tehty pysyvää merkintää. Suuri osa Suomen alueella olevista pisteistä ja niiden ympäristöstä on säilynyt aste-mittauksen päivistä.

Tiainen & Sepänmaa 2015: Paikalla on useita hiekkakuoppia ja alueen pintahiekkokoja on poistettu laajalti. Kohteelta ei tehty mitään Struven ketjuun viittaavia havaintoja. Ilmoitetusta pisteestä kaakkoon sijaitsee betonilaatta, joka liittyyneen alueen myöhempään maankäyttöön.

Vaikutus voimajohtolinjan rakentamishankkeeseen:

Muinaisjäännösrekisterin piste sijaitsee 40 metriä voimajohtolinjan keskikohdan lounaispuolella.

Karttaote sivulla 54.



Betoninen noin 2 x 4 x 1 m laatta alueella, jolta on laajalti otettu pintahiekkoja. Sijaitsee Struven ketjun pisteen tuntumassa, mutta liittyynee myöhempiin rakennustöihin. Kuvattu etelään.

23 SIIKALATVA TERVASKANGAS 2

Mjtunnus: uusi kohde
Laji: Löytöpaikat
Ajoitus: kivikautinen
Tyyppi: löytö

Koordin: N: 7135 073 E: 434 917 Z: 90
P: 7138 061 I: 3435 062

Tutkijat: Tiainen & Sepänmaa 2015 inventointi
Löydöt: 2 kpl, kvartsi-iskoksia, metsäkoneen avaamasta maanpinnasta.

Huomiot: Sepänmaa 2015: Hiekkamoreeniselta metsähakkuuaukealta havaittiin metsäkoneen rikkomasta urasta kaksi kvartsi-iskosta parin metrin päästä toisistaan. Alueella saattaa olla kivikautinen asuinpaikka, mutta sellaista ei saatu todennettua tarkasta silmämääräisestä havainnoinnista ja koekuopituksesta huolimatta. Kohdetta on syytä pitää löytöpaikkana.

Vaikutus voimajohtolinjan rakentamishankkeeseen:

Havaitut kvartsi-iskokset sijaitsevat noin 40 metrin etäisyydellä voimajohtokäytävän keskikohdasta.

Karttaote sivulla 30.



Kuvassa olevan lapion kohdalta löytyi kaksi kvartsi-iskosta noin 2 m:n etäisyydellä toisistaan. Kohdalla monitoimikone oli rikkonut maanpinnan. Kuvattu luoteeseen.

24 HAAPAVESI VANHA HAAPAVESI – PULKKILA MAANTIE

Mjtunnus: uusi kohde
 Laji: Muu kulttuuriperintökohde
 Ajoitus: historiallinen
 Tyyppi: kulku: maaväylä

Koordin: N: 7118 706 E: 428 516 Z: 156
 P: 7121 687 I: 3428 659

Tutkijat: Tiainen & Sepänmaa 2015 inventointi

Huomiot: Sepänmaa 2015: Vanha Haapavesi – Pulkmila – maantie kulkee nykyisen tien eteläpuolella osin edelleen ajokuntoisena linjana. Tie on oikaistu ja vanha osuus on jäänyt pois käytöstä vuosien 1961 ja 1979 peruskarttojen laatimisen välillä: v.1961 peruskartalla nykyisin poisjäänyt tien osuus on ainoa tie ja v.1979 kartalla uusi maantie on alueen pääväylä.

Vaikutus voimajohtolinjan rakentamishankkeeseen:

Käytöstä poisjäänyt tien osuus alittaa voimajohtot noin 9 metriä leveänä metsätienä – polkuna.

Karttaote sivulla 32



Haapavesi, vanha Haapavesi - Pulkmila -maantie. Vanhaa tienpohjaa, taustalla voimajohtolinjan aukko. Kuvattu lounaaseen.

25 HAAPAJÄRVI LOSKU

Mjtunnus: 1000018523
 Laji: kiinteä muinaisjäännös – ehdotetaan siirrettäväksi luokkaan löytöpaikka
 Ajoitus: kivikautinen
 Tyyppi: asuinpaikka - löytö

Koordin: N: 7074315 E: 415600 Z: 83 ±2 m
 P:7077279 I: 3415737

- Tutkijat: Mäkivouti M 1992 inventointi, Latvakoski N 2011 inventointi, Sepänmaa & Tiainen 2015 inventointi.
- Sijainti: Paikka sijaitsee Haapajärven kirkosta 4,5 km pohjoiseen.
- Huomiot: Muinaisjäännösrekisteri 2015: Kohde sijaitsee Kortejärven kaakkoispäässä, lähellä Nivalantien (vt 27) ja Siiponkoskentie yhtymäkohtaa. Maasto on esineiden löytöpaikalla maaperältään savista, loivaa peltoa, joka viettää kohti Kortejärveä. Alueelta on löydetty kaksi kourutaltoa (KM 5415:29, KM 14747) ja tasatalta (KM 14748). Vuoden 1992 inventoinnissa ei kiinteään muinaisjäännökseen viittaavaa voitu havaita peltoalueiden oltua nurmella ja viljalla, mutta esineiden keskittymisen alueelle viittaa kivikautiseen asuinpaikkaan. Vuoden 2010–11 inventoinnissa ei paikkaa tarkastettu. Se sijoittuu suurjännitevoimalinjojen läheisyyteen. Kaakossa on toinen asuinpaikkakohde, Vehkalahti.

Tiainen & Sepänmaa 2015: Tarkastettu kohde oli inventoinnin aikaan heinällä, eikä uusia havaintoja voitu tehdä. Muinaisjäännösrekisterin mukainen paikkatieto osoittaa topografian puolesta epäsuotuisaan kohtaan, ajatellen kivikautista asuinpaikkaa. Kohteelta on löydetty kolme kivikautista esinettä. Markku Mäki vuodin inventointiraportin (1992) mukaan kaksi niistä on löytynyt alempana rannasta, nykyisen voimajohtolinjan tolpan kohdalla. Mäkivuoti ei todennut v. 1992 inventoinnin yhteydessä alueella merkkejä asuinpaikasta. Kohteelta noin 250 metriä kaakkoon sijaitsee niin ikään kivikautisten esineiden löytöpaikka, missä ei -92 inventoinnissa löydetty asuinpaikan jälkiä.

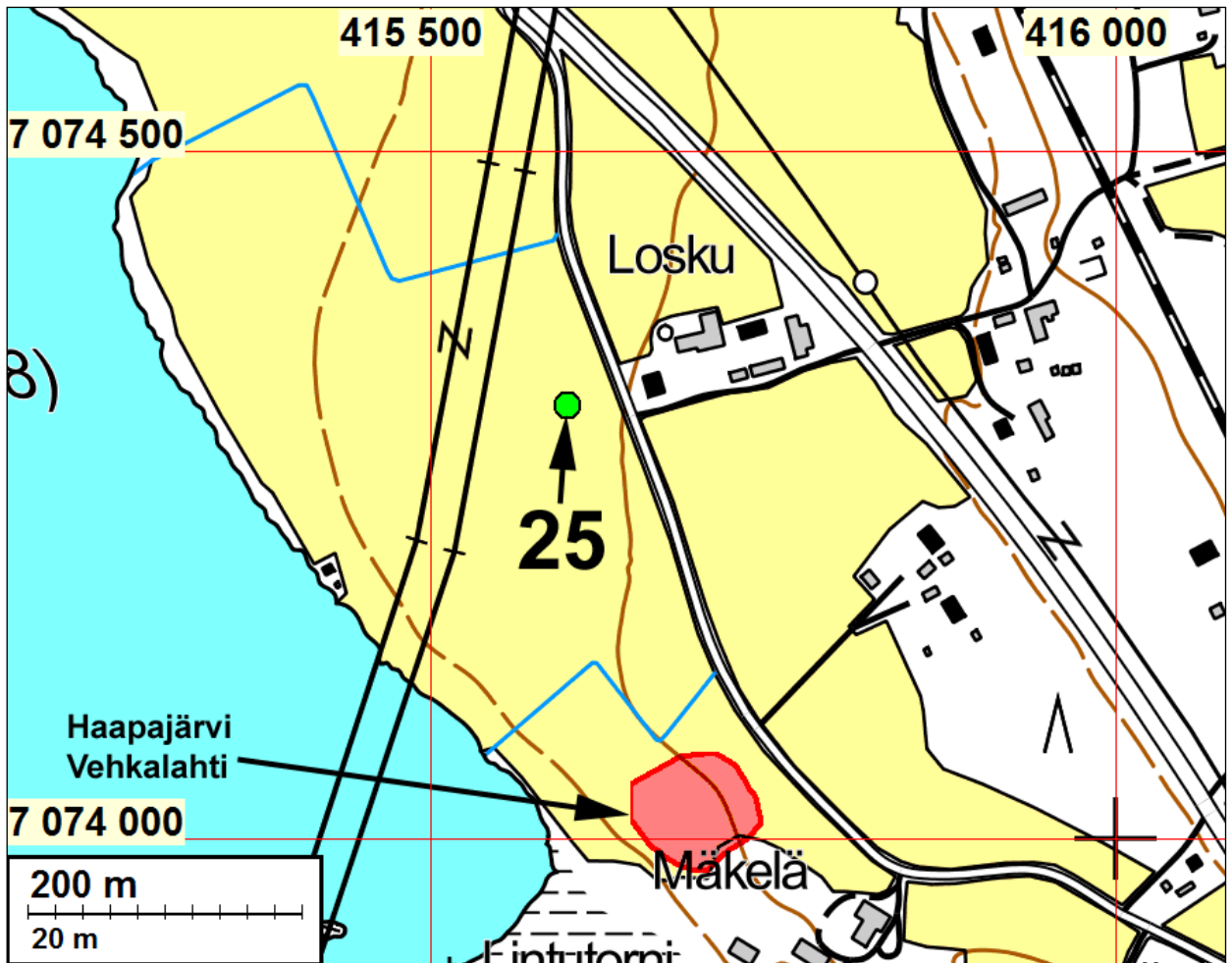
Useiden irtolöytöjen perusteella on todennäköistä, että alueella on kivikauteen ajoittuva asuinpaikka. Topografian perusteella Loskun talon länsipuoli on siihen kuitenkin epätodennäköinen ja kohdetta esitetään siirrettäväksi luokkaan löytöpaikka. Todennäköisempi alue asuinpaikalle on Vehkalahtien asuinpaikka.

Vaikutus voimajohtolinjan rakentamishankkeeseen:

Muinaisjäännösrekisterissä oleva koordinaattipiste ja voimajohtokäytävän keskikohdan välinen etäisyys on 73 metriä.



Muinaisjäännöspiste kuvan oikeassa laidassa olevasta talosta viidenneksen vasemmalle.



26 HAAPAJÄRVI ANTINKALLIOT

Mitunnus: 1000018476
 Laji: Muu kulttuuriperintökohde
 Ajoitus: ajoittamaton
 Tyyppi: muu: kuoppa

Koordin: N: 7062 045 E: 412 109
 P: 7065 004 I: 3412 245

Tutkijat: Mäkilvouti M 1992 inventointi, Latvakoski N 2011 inventointi, Sepänmaa & Tiainen 2015 inventointi

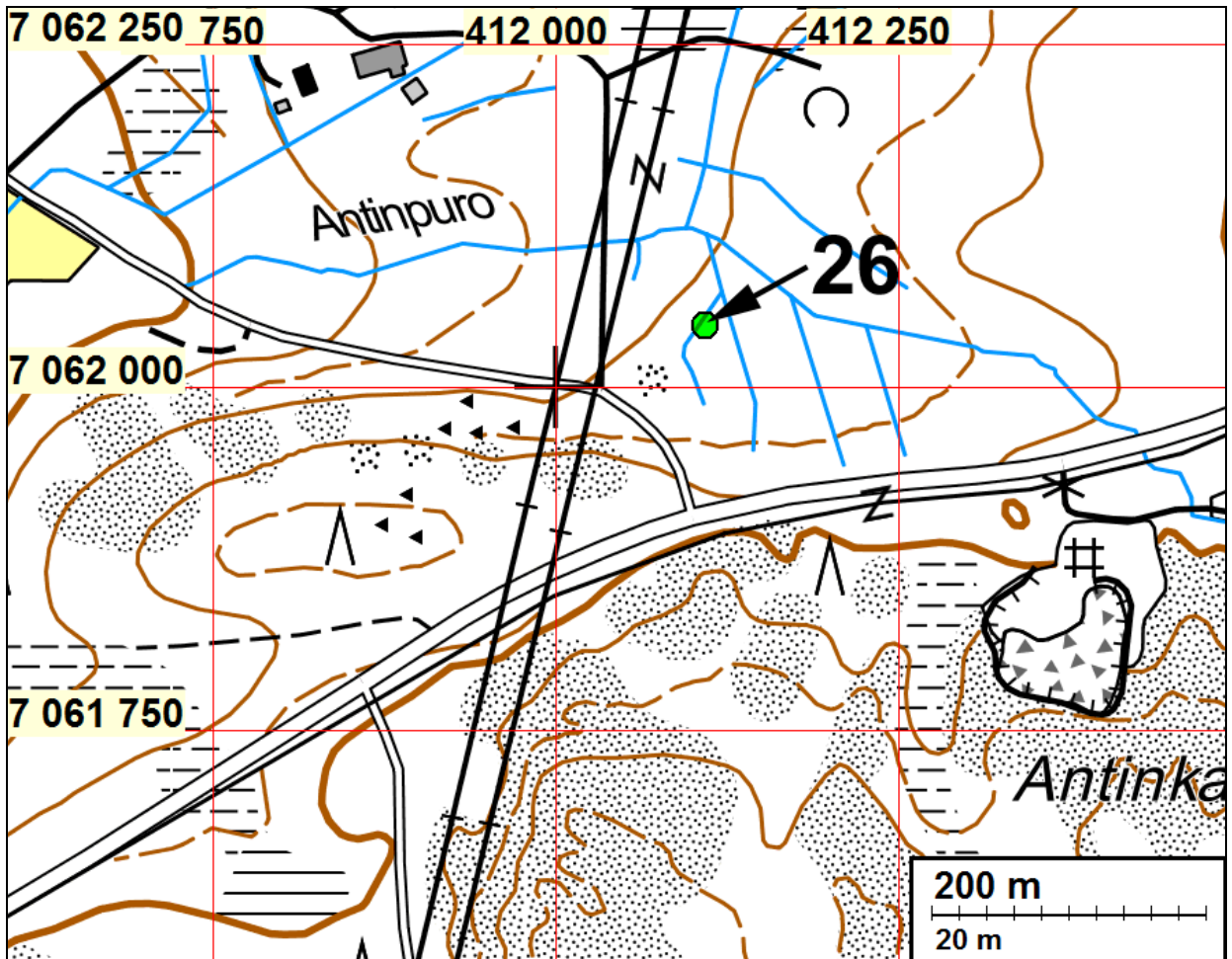
Sijainti: Paikka sijaitsee Haapajärven kirkosta 9,2 km lounaaseen.

Huomiot: Muinaisjäännösrekisteri 2015: Kaksi säilytyskuoppaa, lähellä Haapajärven ja Reisjärven rajaa, Reisjärventien (kt 58) pohjoispuolella, n. 60 m suurjännitelinjasta itään. Kyseessä on vanha soranottoaika, jonka pohjoispuolitse virtaa Antinpuro. Kohde on tarkastettu vuonna 1982, jolloin todettiin kaksi puurakenteista säilytyskuoppaa, jotka olivat paljastuneet soranotossa. Vuoden 1992 inventoinnissa todettiin säilytyskuoppien tuhoutuneen.

Tiainen & Sepänmaa 2015: Muinaisjäännösrekisterin tiedot ovat paikkansa pitävät: maastossa todettiin hiekkakuopan olevan kasvillisuuden valtaama, eikä alueella olleista säilytyskuopista havaittu jälkeäkään.

Vaikutus voimajohtolinjan rakentamishankkeeseen:

Täysin tuhoutunut kohde on sijainnut 80 metrin etäisyydellä voimajohtokäytävän keskilinjasta.



27 MUHOS KEISARINTIE

Mjtunnus: 1000010359
 Laji: Ei muinaisjäännös inventoidun linjan kohdalla
 Ajoitus: historiallinen
 Tyyppi: kulku: maaväylä

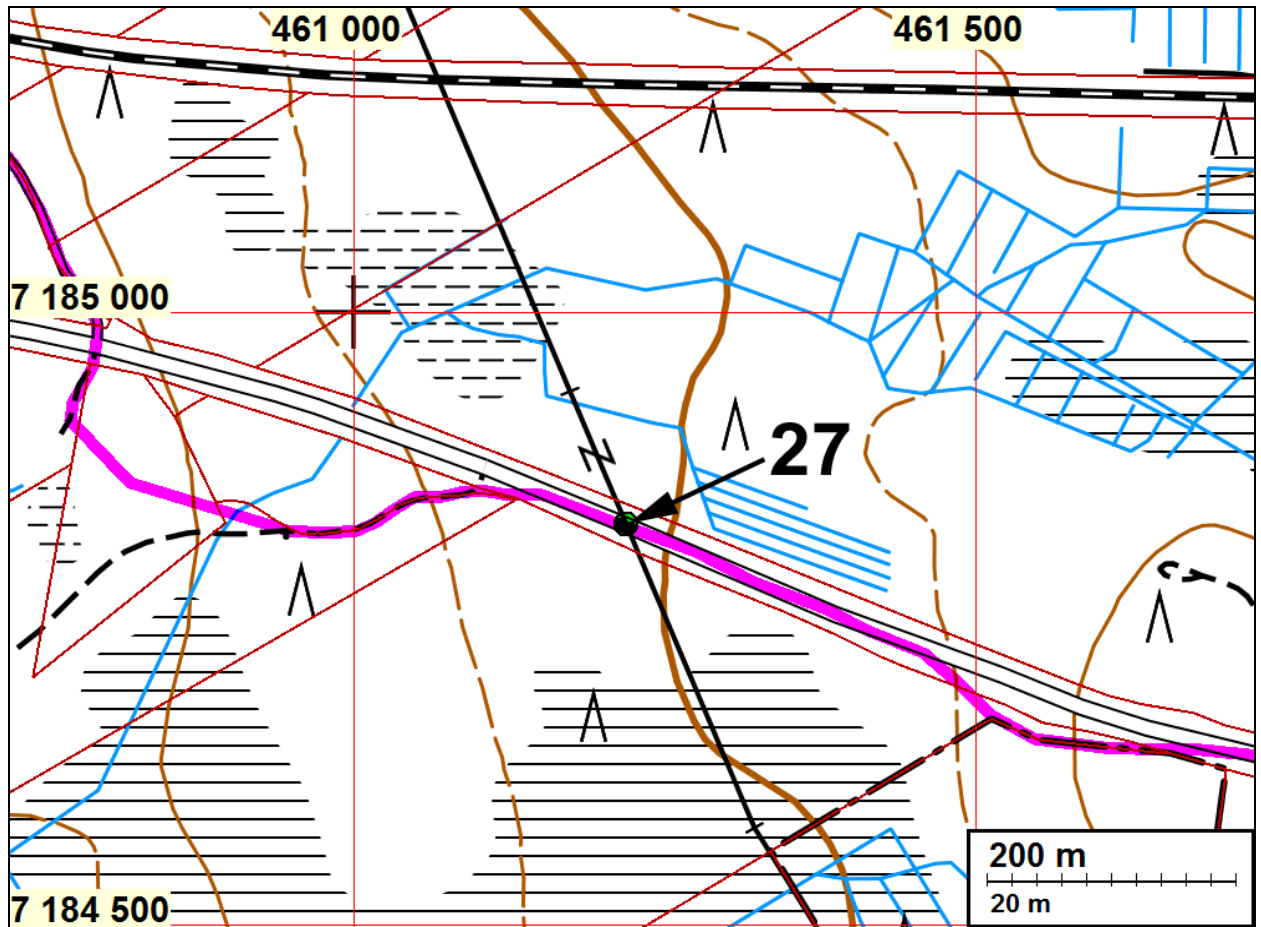
Koordin: N: 7184827 E: 461219
 P: 7187835 I: 3461375

Tutkijat: Sepänmaa & Tiainen 2015 inventointi

Huomiot: Sepänmaa & Tiainen 2015: Oulu-Kajaani maantie on valmistunut 1610-luvulla. Tiestä on tehty perusteellinen selvitys (Suvanto Maria 2004). Kohdetta ei inventoitu läpikulkua tarkemmin maastotöiden yhteydessä: Keisarintie alittaa voimajohtolinjat inventoidulta kohdalta Muhos-Utajärvi maantienä. Vaikka kohdalla ei erittäin suurella todennäköisyydellä ole säilynyt vanhoja tien rakenteita, on syytä muista, että vanha tien linjaus itsessään on kiinteä muinaisjäännös.

Vaikutus voimajohtolinjan rakentamishankkeeseen:

Keisarintie alittaa voimajohtolinjat Muhos-Kajaani valtatieenä.

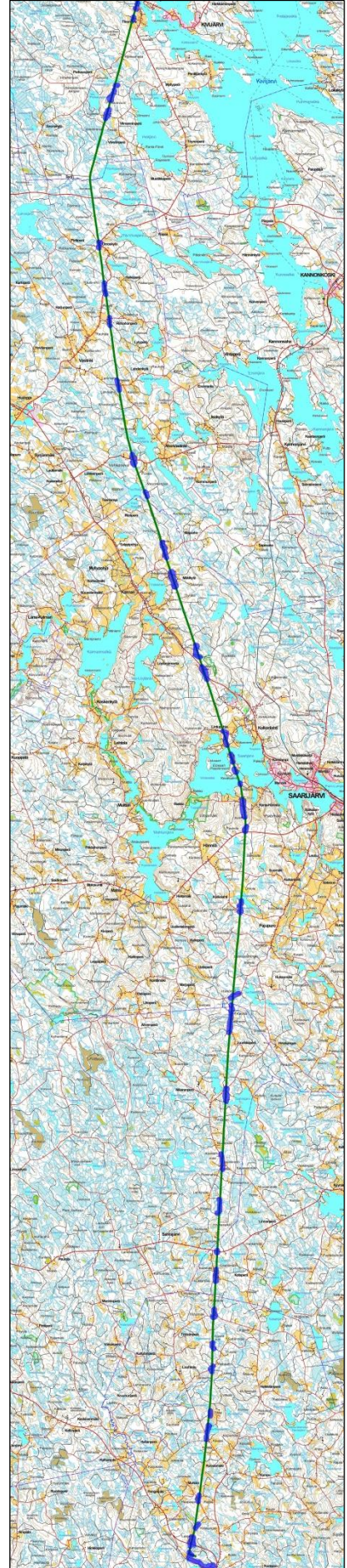
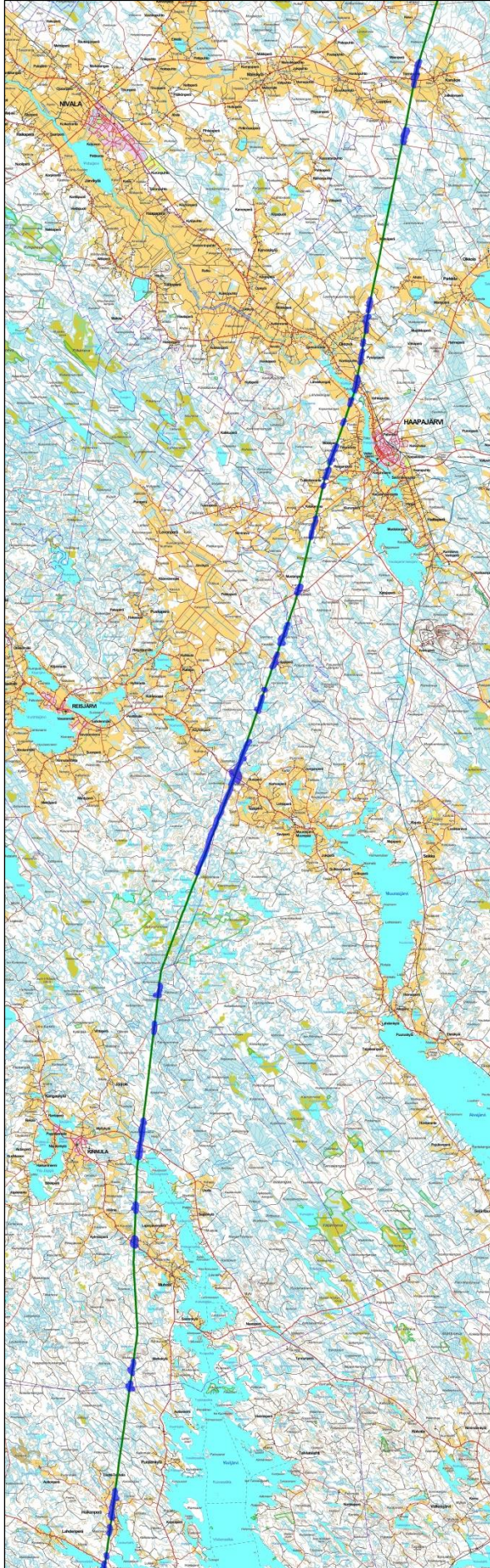


Liite, inventoinnissa tarkastetut alueet:

Koko tutkimusalue tutkittiin ja arvioitiin kokonaisuudessaan eri menetelmin. Tarkemmin maastossa tarkastettiin kartalla sinisellä korostuksella esitettyjä alueita.



Inventoidun linjan pohjoisosa.



VASEN: inventoidun linjan keskiosa. OIKEA: inventoidun linjan eteläosa.